



TFCP Pro

magazine

REVISTA DE FOTOGRAFÍA Y MODA

NÚMERO: 10/2026

ESPECIAL
Fotografía
en Exterior
en Blanco y
Negro

Artículos

**QUEDADA FOTOGRÁFICA
DE RETRATO**

Retratos nacidos del compañerismo

Iluminación suave vestuario negro

Iluminación limpia y líneas estructurada

Método Rob Carr

Conversión a Blanco y Negro con Photoshop

Metodo Greg Gorman

Conversión a Blanco y Negro con Photoshop

Una tarde de luz suave

Sesión con carácter, elegancia y fuerza visual.

Entrevista

ALEJANDRA GUIRADO

Modelo

REVISTA DE FOTOGRAFÍA Y MODA

Magazine TFCD pro
REVISTA ONLINE BIMESTRAL
Número 10 / MAR2026
ISSN

www.magazinetfcdpro.es
info@magazinetfcdpro.es
magazinetfcdpro@gmail.com

Instagram: @magazinetfcdpro
Facebook: magazinetfcdpro

Todas las imágenes son propiedad intelectual de sus respectivos artistas y no se pueden copiar ni distribuir. Reservados todos los derechos.

EQUIPO TFCD PRO

Empresa JES4

Informático

Empresa encargada de todo el aspecto informático.

Lilyan Crystal

Modelo / Estilista

Inspiradora y organizadora.

Carmen Rámos Gonzales

Modelo / Estilista

Gran persona aparte de modelo, entusiasta y colaborativa, sin ella, no se hubiera empezado este proyecto.

Pelay Serra

Fotógrafo

Ayudando desde el primer día, gran compañero aportando contenido.

Miguel Martínez

Fotógrafo / Diseñador Grafico

Organizador y encargado que todo salga bien. El capitán de este barco.



TFCD Pro
magazine

EL INTERCAMBIO ENTRE PROFESIONALES DE LA MODA

Magazine TFCD Pro es una revista online gratuita sobre fotografía y moda, realizada por profesionales.

Este magazine está disponible gratuitamente en versión digital.

La edición impresa ofrece una experiencia física de mayor calidad.

Magazine TFCD Pro es una revista online gratuita sobre fotografía y moda, realizada por profesionales.

Es un Magazine Bimestral.

Nuestro objetivo no es otro que dar calidad al Magazine, aparte de pasar un rato divertido y hacer trabajos diferentes, y de ese modo promocionar a modelos, estilistas y maquilladore/as que colaboren en las sesiones.

Si eres model@, maquillador@, estilista, o simplemente te gusta el mundo de la fotografía y quieres participar en nuestros proyectos, ponte en contacto con nosotros, no te preocupes si no tienes experiencia, lo que buscamos son gente con muchas ganas y motivación.

Si estas interesado puedes escribirnos y te informamos:

info@magazinetfcdpro.es

magazinetfcdpro@gmail.com

editorial

Especial Blanco y Negro

El número 10 de MAGAZINETFCDPRO marca un hito especial en nuestra trayectoria, y lo celebramos dedicándolo por completo al blanco y negro, la esencia más pura del retrato y de la fotografía con intención.

En esta edición encontrarás un artículo central sobre Fotografía en Exterior en Blanco y Negro, donde profundizamos en cómo configurar la cámara, interpretar la luz natural y anticipar el resultado final en monocromo. Analizamos también la conversión a blanco y negro a través de los métodos de Rob Carr y Greg Gorman, dos enfoques distintos que demuestran que el blanco y negro es construcción tonal y carácter, no simple desaturación.

Revive la experiencia de la Quedada Fotográfica de Retrato, conoce más de cerca a la joven modelo Alejandra Guirado en una entrevista inspiradora, y descubre dos artículos prácticos: "Iluminación suave con vestuario negro" y "Una Tarde de Luz Suave".

Además, inauguramos una nueva sección de Trucos y Consejos para Fotógrafos, pensada para seguir creciendo detrás de la cámara.

Gracias por acompañarnos en esta décima edición. Seguimos fotografiando emociones, en blanco y negro.

Miguel Martínez



www.magazinetfcdpro.es

08

La mirada que cobra fuerza en blanco y negro

Hay miradas que no se olvidan. Y la de Estefanía fue, sin duda, una de ellas



10

QUEDADA FOTOGRÁFICA DE RETRATO

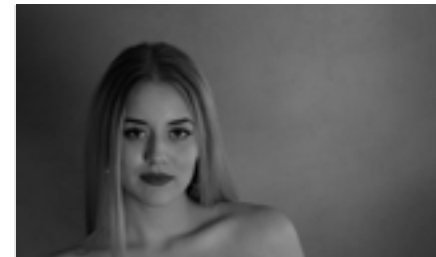
Un evento organizado por la Asociación Cultural de Fotografía de Torredonjimeno junto al Grupo Fotográfico TFCDJAEN



96

METODO Rod Carr

Conversión a blanco y negro en Photoshop.



108

METODO Gred Gorman

Conversión a blanco y negro en Photoshop.



154

Super Fotografo

Trucos, Ayudas y Consejos

nueva sección de Trucos y Consejos para Fotógrafos, pensada para seguir creciendo detrás de la cámara.



30

Fotografía en Exterior en Blanco y Negro

La fotografía nos ofrece una decisión poderosa antes incluso de presionar el obturador: ¿contar la historia a través del color o ...



62

Fuerza y Estética en Clave Minimalista

Cuando planteé esta sesión con Carmen tenía muy claro lo que quería conseguir: una estética limpia, directa y potente.



DESTACADO

10

QUEDADA FOTOGRÁFICA DE RETRATO

Un evento organizado por la Asociación Cultural de Fotografía de Torredonjimeno junto al Grupo Fotográfico TFCDJAEN



74

Entrevista: ALEJANDRA GUIRADO

En el mundo del modelaje, donde la imagen suele estar marcada por estándares rígidos y cánones tradicionales, surgen voces nuevas...



86

Una tarde de luz suave

Hay sesiones que no necesitan grandes producciones ni escenarios espectaculares. Solo una buena localización, una modelo con actitud...



ESPECIAL

30

Fotografía en Exterior en Blanco y Negro

La fotografía nos ofrece una decisión poderosa antes incluso de presionar el obturador: ¿contar la historia a través del color o ...





LA MIRADA QUE COBRA FUERZA EN BLANCO Y NEGRO

Hay miradas que no se olvidan. Y la de Estefanía fue, sin duda, una de ellas.

Esta fotografía nace de la sesión que realizamos para el artículo especial de este mes, dedicado a la fotografía en blanco y negro en exterior. Una sesión pensada para explorar la fuerza de la luz natural, las texturas y la expresión pura, sin distracciones de color. Desde el primer disparo supe que estaba ante algo especial.

Era la primera vez que trabajaba con Estefanía, y esa mezcla de descubrimiento y conexión creativa se transformó en una energía difícil de describir. Su intensidad frente a la cámara, la fuerza de su gesto y esa mirada directa, firme y profunda, hicieron que cada encuadre tuviera carácter propio.

Esta pose, en particular, me impactó desde el primer momento. Las manos enmarcando el rostro, la simetría casi hipnótica, la textura del cabello contrastando con la suavidad de la piel y la profundidad del blanco y negro... todo encajaba. Había equilibrio, tensión y elegancia a partes iguales.

Mientras revisaba las imágenes supe que no podía quedarse solo en el interior del reportaje. Tenía la potencia suficiente para representar el espíritu completo de este número.

Por eso, esta imagen no es solo una fotografía más de la sesión. Es el reflejo de una primera colaboración que superó todas las expectativas y que demuestra que, cuando la luz, la intención y la modelo se alinean, el resultado puede ser simplemente increíble.

MODELO

ESTEFANÍA GALAN

 @grafstefani



QUEDADA FOTOGRAFICA DE RETRATO

*Retratos nacidos del
compañerismo*

por Miguel Martínez



El pasado 21 de febrero tuvimos el placer de celebrar una fantástica jornada de retrato en el Centro Social San Roque, en Torredonjimeno. Un evento organizado por la Asociación Cultural de Fotografía de Torredonjimeno junto al Grupo Fotográfico TFCDJAEN, en el que participé no solo como fotógrafo, sino también como uno de los organizadores.

Durante aproximadamente cuatro horas, el espacio se transformó en un auténtico laboratorio creativo. Más de 20 personas entre modelos, maquilladoras y fotógrafos compartimos una mañana donde la imaginación fue la verdadera protagonista. Cada rincón del centro social se convirtió en un pequeño estudio improvisado, donde la luz, las miradas y las ideas fluían con total naturalidad.

Lo que más me emociona de este tipo de encuentros es la energía que se genera. No es solo una sesión de fotos; es un intercambio constante de aprendizaje. Los fotógrafos compartimos esquemas de iluminación, formas de dirigir a las modelos, consejos técnicos y pequeños trucos que marcan la diferencia. Las maquilladoras aportaron ese toque artístico esencial que eleva cada retrato, y las modelos demostraron una vez más que la actitud y la expresión lo son todo frente a la cámara.

En este tipo de eventos hay algo que tengo muy claro: no puedes pensar solo en ti. Es verdad que muchas veces llegamos con una idea en la cabeza, con un retrato concreto que nos gustaría hacer o con un esquema de iluminación que queremos probar. Pero cuando trabajas en grupo, la dinámica cambia.

Hay que pensar si esa idea va a gustar al resto de compañeros, si requiere demasiado tiempo

para desarrollarla o si vamos a necesitar hacer muchas pruebas de iluminación que ralenticen el ritmo de la jornada. El tiempo vuela en estas quedadas. Cuatro horas pasan sin darte cuenta, y lo importante es que todos puedan experimentar, disparar y aprender.

Por eso, en lugar de plantear esquemas complejos que requieran ajustes constantes, buscamos propuestas que todos podamos montar y probar con relativa rapidez: luces sencillas, modificadores fáciles de mover, esquemas versátiles que permitan variar ángulos y expresiones sin tener que empezar desde cero cada vez.

Aquí no se trata de imponer una idea personal, sino de construir algo colectivo. De crear un ambiente donde todos podamos participar, aportar y experimentar. A veces lo más simple funciona mejor: una luz principal bien colocada, un reflector para suavizar sombras y una buena dirección hacia la modelo pueden generar retratos potentes sin complicaciones innecesarias.

La espontaneidad también juega un papel fundamental. Muchas de las mejores imágenes surgen cuando dejamos fluir el momento, cuando alguien propone un pequeño cambio, movemos la luz unos centímetros o pedimos una expresión diferente. Esa rapidez y frescura es parte de la magia de estos encuentros.

Como organizador, vivir el evento desde dentro tiene un significado especial. Ver cómo todo cobra forma, cómo las personas conectan, cómo surgen nuevas amistades y futuras colaboraciones... es una satisfacción enorme. Hay algo mágico en reunir a tantas personas con la misma pasión y comprobar que, más allá de la técnica, lo que realmente nos une es la emoción de crear.

En cada quedada aprendo algo nuevo. Aprendo a mirar diferente, a probar esquemas que quizá en solitario no me atrevería a experimentar, a salir de mi zona de confort. Estas jornadas nos recuerdan que la fotografía no es solo disparar una cámara, sino compartir, sentir y construir juntos.

Sin duda, fue una experiencia enriquecedora tanto a nivel artístico como humano. Y si algo tengo claro después de esta jornada es que seguiremos creando espacios donde la fotografía y la pasión por el retrato sigan creciendo.

Porque cuando se juntan talento, ilusión y compañerismo, el resultado siempre va mucho más allá de una simple imagen.

Os dejo a continuación una selección de algunos de los retratos que realicé esa mañana, reflejo de la creatividad, la conexión y la magia que vivimos durante la jornada.





Modelo: **RUTH**

EQUIPO Y PARAMETROS

Parámetros en esta foto:
Camara: NIKON 7500
Objetivo: SIGMA 28-70mm 2.8-4
Diafragma medio: f/4,5
Velocidad: 1/100
ISO: 320



En esta fotografía quise centrar toda la fuerza en la mirada. Desde el principio tuve claro que no necesitaba mostrar el rostro completo para crear un retrato potente; a veces, sugerir es mucho más interesante que enseñar. Por eso decidí utilizar el sombrero de paja como elemento protagonista, dejando que cubriera la mitad inferior del rostro y convirtiéndolo en una herramienta compositiva clave.

El sombrero no es solo un accesorio: sus líneas negras concéntricas juegan un papel fundamental en la imagen. Esas franjas oscuras crean un patrón gráfico muy potente que guía la mirada de forma natural hacia el centro del encuadre, directamente a los ojos. Además, generan contraste frente a los tonos cálidos de la paja y aportan ritmo visual, reforzando la sensación de profundidad y estructura dentro del plano.

Trabajé con luz continua porque buscaba ver en todo momento cómo la iluminación modelaba el rostro. Utilicé un sistema con bombilla y softbox cuadrado como luz principal, para conseguir una luz suave, envolvente y controlada. Esa fuente me permitió cuidar la textura de la piel y mantener detalle en las sombras sin perder naturalidad.

Complementé el esquema con una luz de vídeo de 135W con plato de belleza. Con ella busqué acentuar ligeramente la parte superior del rostro, especialmente los ojos. Quería que la mirada tuviera intensidad, que el brillo en el iris y el reflejo bien definido aportaran vida y profundidad. El plato de belleza me ayudó a conseguir ese punto de contraste sutil que da volumen sin endurecer en exceso.

El encuadre cerrado también fue totalmente intencionado. Arriba, el volumen y la textura de los

rizos aportan dinamismo; abajo, el patrón del sombrero con sus líneas negras aporta orden y dirección. En el centro, la mirada actúa como ancla emocional de la imagen.

Es un retrato íntimo y muy pensado, donde la luz continua me permitió trabajar con precisión y calma, ajustando cada detalle en tiempo real. Una imagen en la que composición, textura y dirección de luz se unen para demostrar que, cuando la mirada conecta, no hace falta mostrar nada más.



Modelo: **CONCHI**

EQUIPO Y PARAMETROS

Parámetros en esta foto:
Camara: NIKON 7500
Objetivo: SIGMA 28-70mm 2.8-4
Diafragma medio: f/11
Velocidad: 1/160
ISO: 100



En este retrato quise volver a jugar con la idea de sugerir más que mostrar. Me interesaba centrar toda la atención en la mirada, dejando que el sombrero cubriera la parte inferior del rostro y actuara como elemento compositivo principal. Las líneas negras del sombrero crean un patrón muy marcado que dirige visualmente hacia los ojos, reforzando el impacto del encuadre cerrado.

Decidí trabajar en blanco y negro porque buscaba eliminar cualquier distracción cromática y potenciar la fuerza de las texturas y el contraste. En esta imagen, el protagonismo está en la expresión, en el maquillaje intenso de los ojos y en el juego de luces y sombras.

En cuanto a la iluminación, utilicé un paraguas reflector con un flash de estudio de 250W como luz principal. Lo coloqué ligeramente elevado y frontal, buscando una luz

amplia, envolvente y con suficiente potencia para definir bien los rasgos sin endurecerlos en exceso. El paraguas me permitió abrir la luz y suavizar las transiciones, manteniendo detalle tanto en la piel como en el sombrero.

Como luz de apoyo utilicé un flash Godox TT660 con un softbox octogonal. Este modificador me ayudó a conseguir una iluminación más controlada y con una caída suave, aportando volumen al rostro y separando ligeramente a la modelo del fondo oscuro. El octabox generó un brillo atractivo en los ojos, redondeado y limpio, que intensifica la mirada.

El fondo oscuro fue elegido intencionadamente para aislar completamente el sujeto y reforzar el contraste general. En blanco y negro, ese fondo aporta profundidad y hace que la piel y las texturas del sombrero destaquen

aún más.

El encuadre es cerrado y simétrico. Busqué equilibrio entre la textura del cabello en la parte superior y las líneas concéntricas del sombrero en la parte inferior. En el centro, la mirada actúa como eje visual. Todo está pensado para que el espectador conecte primero con los ojos y después descubra el resto de elementos.

Es un retrato donde la iluminación es sencilla pero efectiva: una luz principal amplia y una luz de apoyo que modela y da vida. A veces no hace falta complicar el esquema; lo importante es saber qué quieres destacar y construir la luz en función de esa intención. Aquí, sin duda, la protagonista absoluta es la mirada.



Modelo: **MARIA**

EQUIPO Y PARAMETROS

Parámetros en esta foto:
Camara: NIKON 7500
Objetivo: SIGMA 28-70mm 2.8-4
Diafragma medio: f/4,5
Velocidad: 1/100
ISO: 320



En este retrato volví a trabajar la idea de que la mirada fuese el centro absoluto de la imagen. Quería una composición limpia, directa e íntima, donde el espectador conectara inmediatamente con los ojos. Por eso utilicé el sombrero para cubrir la parte inferior del rostro, dejando que toda la carga expresiva recayera en la parte superior.

Decidí trabajarlo en blanco y negro para potenciar el contraste y las texturas. Sin el color, la atención se concentra en la intensidad de la mirada, en el detalle de las pestañas y en el volumen del cabello rizado que enmarca el rostro. El fondo oscuro me ayudó a aislar completamente a la modelo y reforzar esa sensación de profundidad.

En cuanto a la iluminación, utilicé luz continua. La base del esquema fue un sistema con bombilla y softbox cuadrado como luz principal,

colocado ligeramente elevado y bastante centrado. Con él busqué una luz envolvente, suave pero con suficiente dirección para modelar el rostro y marcar ligeramente los pómulos.

Como segunda fuente incorporé una luz de vídeo de 135W con plato de belleza. Esta luz me permitió aportar un punto más definido en la parte frontal, intensificando especialmente la mirada. El plato de belleza genera un contraste más marcado que el softbox y crea un brillo limpio y atractivo en los ojos, algo fundamental en este tipo de retratos cerrados.

Además, coloqué un reflector en posición horizontal justo delante de la modelo, a la altura del pecho. Su función fue suavizar las sombras que se generaban bajo los ojos y en la parte inferior del rostro debido a la dirección de la luz principal. Con ese reflector conseguí rellenar

sutilmente las sombras, equilibrar el contraste y mantener detalle sin perder volumen. Es un recurso sencillo, pero marca una gran diferencia en retratos tan cerrados.

La composición es totalmente centrada y simétrica. Arriba, el cabello aporta textura y movimiento; abajo, la curva del sombrero crea una base sólida que equilibra la imagen. Todo está pensado para que la mirada sea el punto de anclaje visual.

Trabajar con luz continua me permitió ver en tiempo real cómo cada fuente afectaba al resultado final. Pude ajustar posiciones y distancias con precisión hasta conseguir exactamente el equilibrio de luces y sombras que buscaba. Es un esquema sencillo, pero muy efectivo, donde cada elemento cumple una función clara dentro de la intención final: que los ojos lo digan todo.

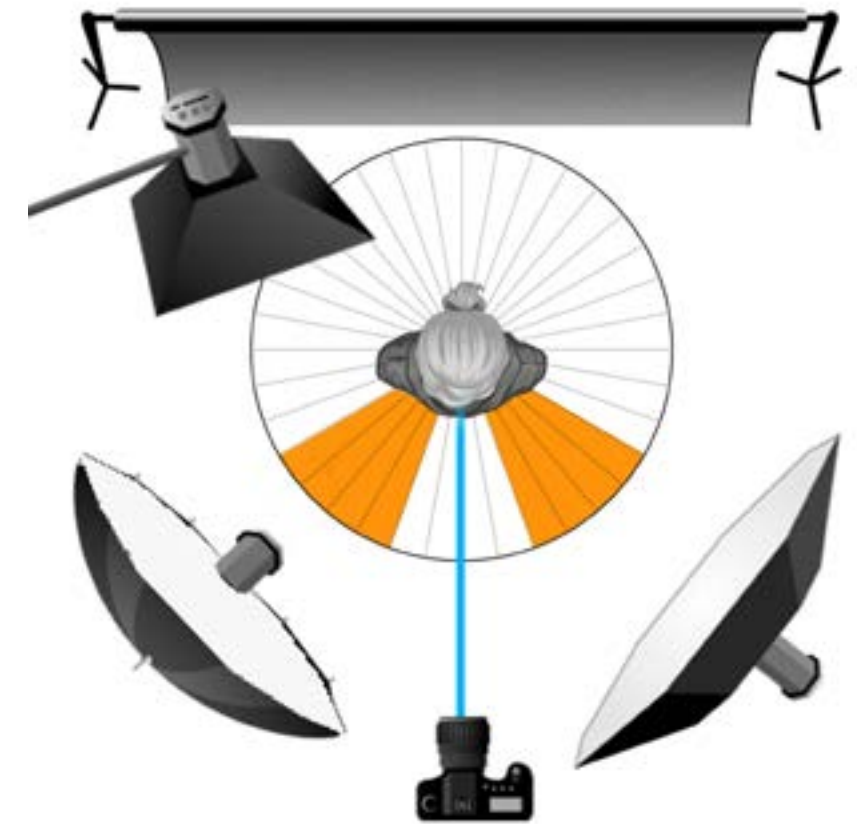




Modelo: **CARMEN**

EQUIPO Y PARAMETROS

Parámetros en esta foto:
Camara: NIKON 7500
Objetivo: SIGMA 28-70mm 2.8-4
Diafragma medio: f/11
Velocidad: 1/160
ISO: 100



En este retrato buscaba una imagen elegante, limpia y con un aire sofisticado, pero sobre todo quería destacar el maquillaje realizado por las maquilladoras. Mi intención era que se apreciara claramente el gran trabajo que habían hecho, así que opté por un primer plano muy cerrado donde cada detalle del maquillaje —las sombras, la definición de las pestañas, el acabado de la piel— pudiera verse con claridad. La pose, con la mano apoyada suavemente en el mentón, refuerza esa sensación de delicadeza y control, mientras que el encuadre ligeramente bajo aporta presencia y carácter.

Elegí un fondo claro y neutro para no restar protagonismo al rostro ni a los detalles: las gafas redondas con ese reflejo azulado tan interesante, el maquillaje perfectamente trabajado y los accesorios que completan el estilismo.

En cuanto a la iluminación, utilicé como luz principal un paraguas reflector con un flash de estudio de 250W. Lo coloqué ligeramente lateral y elevado para modelar el rostro y marcar sutilmente los pómulos, buscando una luz amplia pero con dirección. El paraguas me permitió mantener suavidad en la piel sin generar sombras duras, algo fundamental cuando quieres resaltar maquillaje sin crear imperfecciones indeseadas.

Como segunda luz principal de apoyo utilicé un flash Godox TT660 con un softbox octogonal. El octobox me ayudó a crear una luz más envolvente y uniforme, especialmente en la parte frontal del rostro. Además, generó reflejos suaves y redondeados en las gafas y en los ojos, que aportan vida a la mirada sin distraer.

Incorporé también una tercera fuente colocada en una jirafa, un

poco más retirada, situada detrás y a la izquierda de la modelo. Esta luz la utilicé como luz de relleno y separación. Su función fue suavizar las sombras más profundas y, al mismo tiempo, perfilar ligeramente el contorno del rostro y el cabello, aportando volumen y separando a la modelo del fondo. Ese pequeño toque trasero evita que la imagen se vea plana y aporta tridimensionalidad.

Es una iluminación sencilla en concepto, pero muy medida en colocación y potencia para mantener ese aire limpio y profesional que buscaba.

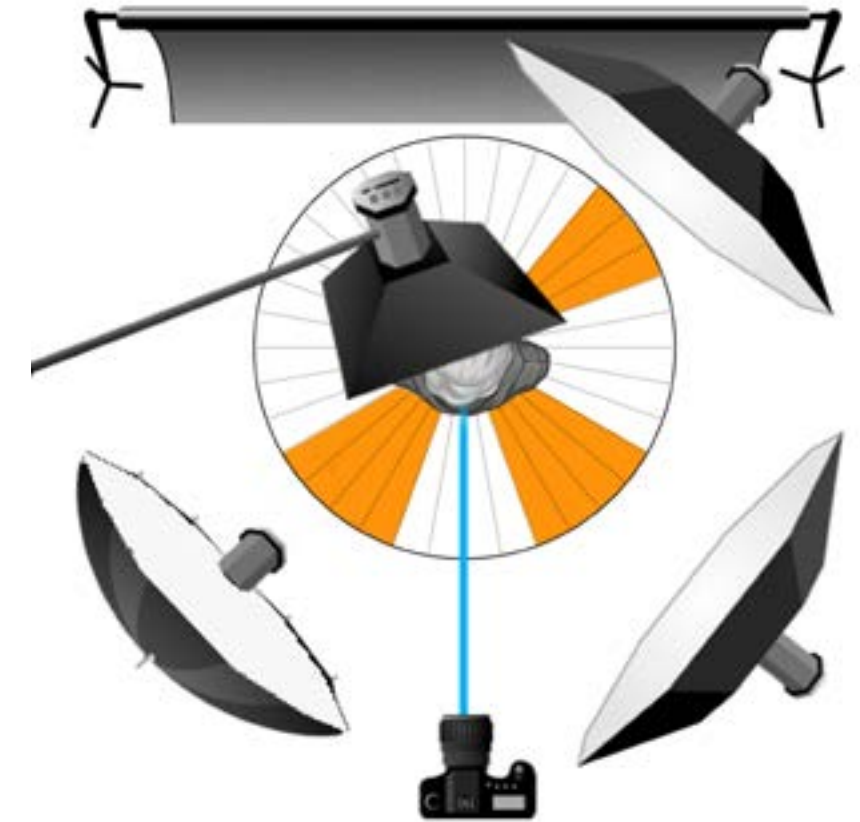
El resultado es un retrato cuidado, moderno y con personalidad, donde la iluminación está completamente al servicio del maquillaje y de la expresión, resaltando el gran trabajo realizado y manteniendo una estética elegante y pulida.



Modelo: **YESENIA**

EQUIPO Y PARAMETROS

Parámetros en esta foto:
Camara: NIKON 7500
Objetivo: SIGMA 28-70mm 2.8-4
Diafragma medio: f/11
Velocidad: 1/160
ISO: 100



En esta serie quise construir una atmósfera delicada, elegante y muy cuidada, donde la protagonista estuviera envuelta por las telas transparentes creando un marco natural alrededor de su rostro y su cuerpo. La intención desde el principio era lograr una estética limpia, profesional y coherente, donde tanto la iluminación como la composición trabajaran en la misma dirección.

No era la primera vez que realizaba una sesión de este estilo, así que ya sabía cómo se comportaban las telas frente a la luz y cómo debía colocarlas para que aportaran volumen sin generar sombras indeseadas. Esa experiencia previa me permitió optimizar el esquema rápidamente y centrarme en dirigir a la modelo y en cuidar los pequeños detalles que marcan la diferencia.

Coloqué un softbox rectangular sobre la modelo, donde además sujeté las telas para que quedaran integradas dentro del propio esquema de iluminación. Esta luz superior ayudó a que la transparencia se iluminara de forma homogénea, creando esa sensación envolvente y suave que buscaba.

Como luz principal utilicé un flash de estudio con paraguas reflector colocado a la izquierda. Esa fuente fue la encargada de modelar el rostro, definir los volúmenes y aportar dirección a la imagen. El paraguas me dio una luz amplia pero suave, perfecta para retrato femenino, respetando la textura de la piel y manteniendo un acabado limpio.

Para el relleno trabajé con dos flashes Godox TT660. Uno lo situé a la derecha para equilibrar sombras y suavizar el contraste generado

por la luz principal. El segundo lo coloqué también a la derecha, pero ligeramente por detrás de la modelo. Este último fue clave, ya que aportó pequeños brillos y destellos sobre la tela, generando separación y profundidad. Gracias a esa luz trasera, la tela no se funde con el fondo, sino que adquiere dimensión y vida propia.

El resultado fue una serie con una estética muy profesional. Tanto los primeros planos como los planos medios ofrecieron una calidad muy alta. En los primeros planos se aprecia perfectamente el maquillaje, la textura de la piel, el brillo natural de los labios y la intensidad de la mirada. La iluminación suave permite que cada detalle se vea definido sin perder naturalidad.



Modelo: **YESENIA**

En los planos medios, en cambio, cobra mayor protagonismo la composición general: el movimiento de las telas, la armonía de los tonos, la postura de la modelo y la integración del vestuario. El conjunto transmite coherencia y equilibrio visual. La combinación del rosa del top con los tonos neutros y la suavidad de las telas crea una imagen delicada pero con presencia.

En edición sabía exactamente qué quería potenciar. Aplicando una capa de degradado en tonos azules conseguí transformar los blancos de la tela en una gama más fría y uniforme. Ese pequeño ajuste aportó mucha fuerza visual a la serie, dándole una identidad cromática clara y elevando el resultado final. La imagen ganó carácter sin perder suavidad.

En definitiva, fue una sesión donde la planificación, la experiencia previa y el control de la iluminación se tradujeron en fotografías con un acabado muy profesional. Una serie coherente, equilibrada y de gran calidad, donde tanto los encuadres cerrados como los más abiertos mantienen la misma línea estética y técnica.

www.magazinetfcdpro.es





Modelo: **RUTH**

Para cerrar esta jornada solo puedo decir que fue una experiencia completa, tanto a nivel humano como creativo. La quedada no solo nos permitió compartir conocimientos y experimentar con distintos esquemas de iluminación, sino que también me dio la oportunidad de desarrollar una serie muy variada de retratos, cada uno con su propia identidad.

A lo largo de la mañana trabajé diferentes estilos: primeros planos muy cerrados donde la mirada era protagonista absoluta, retratos en blanco y negro cargados de fuerza y contraste, propuestas más delicadas con telas y tonos suaves, e imágenes donde el maquillaje y la iluminación cobraban un papel esencial. Esa variedad demuestra precisamente lo enriquecedor que es este tipo de encuentros: en pocas horas puedes explorar múltiples ideas, probar recursos distintos y salir con un trabajo sólido y diverso.

Lo más interesante es cómo, partiendo de un mismo espacio y compartiendo equipo, se pueden obtener resultados tan diferentes. Cambiando la dirección de la luz, modificando un esquema o ajustando la composición, el retrato se transforma por completo. Esa capacidad de adaptación es algo que solo se aprende practicando y compartiendo con otros fotógrafos.

Me quedo con la sensación de haber aprovechado al máximo cada minuto. Cuatro horas que pasaron volando, pero que dejaron una colección de imágenes con carácter, técnica y coherencia. Retratos que reflejan no solo el trabajo individual, sino también el espíritu colaborativo de la jornada.

Sin duda, este tipo de quedadas siguen siendo una fuente constante de inspiración y crecimiento. Y viendo la calidad y la variedad de los retratos obtenidos, tengo claro que volveremos a repetir. Porque cuando hay pasión, compañerismo y ganas de crear, el resultado siempre merece la pena.

Artículo y Fotografías de:

MIGUEL MARTÍNEZ



@miguelmartinezfotografo

ESPECIAL

Fotografía en Exterior en Blanco y Negro

*La fuerza de la luz,
la textura y
la emoción*





Dos miradas. Una misma historia. ¿Color o blanco y negro... cuál eliges tú?

La fotografía nos ofrece una decisión poderosa antes incluso de presionar el obturador: ¿contar la historia a través del color o despojarla de él para quedarnos con la esencia?

El color seduce, contextualiza y aporta realismo. El blanco y negro, en cambio, simplifica, intensifica y dirige la atención hacia la luz, la textura y la emoción. No se trata de cuál es mejor, sino de qué queremos transmitir y cómo queremos que el espectador sienta la imagen.

En este artículo exploraremos cómo abordar sesiones en exterior con modelos pensando desde el inicio en el resultado final en blanco y negro: cómo configurar la cámara, cómo elegir vestuario y fondos, cómo leer la luz y cómo realizar una conversión que realmente potencie la fuerza del retrato.

*Porque en fotografía, elegir no es renunciar.
Es decidir cómo queremos que se vea la emoción.*





La fotografía en blanco y negro en exteriores tiene una magia especial. Al eliminar el color, eliminamos distracciones y obligamos al espectador a centrarse en lo esencial: la expresión, la luz, la textura y la composición. Es un lenguaje visual directo, atemporal y profundamente emocional.

Trabajar con modelos en exterior en blanco y negro no significa simplemente "quitar el color" en edición. Implica pensar desde el inicio en luz, contraste, ropa, fondo y resultado final.

1. CONFIGURACIÓN DE CÁMARA PARA RETRATO EN EXTERIOR B/N

Aunque el resultado final sea monocromo, lo ideal es disparar siempre en RAW y en color. Esto nos permitirá controlar después la conversión con total precisión, especialmente al trabajar los canales de color en la edición.

Ajustes recomendados:

Formato: RAW

ISO: Lo más bajo posible (100-200) para mantener máxima calidad

Apertura: f/1.8 - f/4 para retrato con fondo desenfocado

Velocidad: Adaptada a la luz disponible (mínimo 1/200 si disparas a mano)

Medición: Puntual o ponderada al centro para controlar mejor la piel

Balance de blancos: Automático (no afecta al resultado final, pero ayuda a visualizar)

Ver en blanco y negro desde cámara: entrenar la mirada

Aunque el archivo RAW se guarda en color, la mayoría de cámaras permiten visualizar la imagen en blanco y negro activando el modo monocromo en el perfil de imagen. Esto no altera el archivo original, pero sí cambia la previsualización en pantalla y el histograma, algo extremadamente útil.

En el caso de Nikon, podemos encontrar esta opción dentro del apartado Picture Control. Desde ahí es posible seleccionar el modo Monochrome o incluso personalizar perfiles propios.

En mi caso, no utilizo el modo monocromo estándar. Tengo creados Picture Control personalizados donde no solo visualizo la imagen en blanco y negro, sino que además aumento ligeramente el contraste. Esto me permite ver en cámara un resultado mucho más cercano a lo que busco cuando edito posteriormente en Camera RAW y Photoshop.

Esta pequeña diferencia cambia completamente la forma de trabajar en exterior. No estoy imaginando cómo quedará la imagen: ya la estoy viendo casi terminada.

Y aunque no se disponga de ajustes personalizados, simplemente activar la visualización en blanco y negro ayuda enormemente a:

Evaluar la dirección real de la luz.

Analizar el contraste entre modelo y fondo.

Detectar distracciones en el entorno.

Valorar si la escena funciona por masas de luz y sombra.

Cuando eliminamos el color desde el momento de la toma, entrenamos el ojo para ver contraste, volumen y textura. Y eso, en fotografía en blanco y negro, marca la diferencia entre una imagen correcta y una imagen con intención.

Cómo influyen los colores en la conversión

De Color a Blanco y Negro



2. PENSAR EN LA ROPA: EL COLOR SÍ IMPORTA

Aunque trabajemos en blanco y negro, el color de la ropa influye directamente en cómo se traducirá en escala de grises.

Por ejemplo:

El **rojo intenso** suele oscurecerse bastante en la conversión.

El **azul claro** puede aclararse.

El **verde** puede transformarse en un gris medio poco contrastado.

El **blanco y negro real** (ropa blanca o negra) genera contraste directo.

Esto significa que no debemos elegir vestuario por su atractivo en color, sino por cómo se convertirá en tonos.

Recomendaciones:

Evita ropa con estampados muy complejos.

Prioriza tejidos con textura (lana, cuero, algodón grueso).

Usa contrastes intencionados: ropa clara sobre fondo oscuro o viceversa.

Si el fondo es muy luminoso, la ropa oscura ayuda a separar al modelo.

En blanco y negro, la textura sustituye al color como elemento protagonista.







Fondo que distrae



Fondo correcto

3. ELEGIR EL FONDO PENSANDO EN CONTRASTE

En exterior tenemos infinitas posibilidades: paredes, naturaleza, arquitectura, cielos, sombras proyectadas... pero debemos analizarlos en términos de luz y contraste, no de color.

Qué buscar en un buen fondo:

Paredes con textura (ladrillo, hormigón, piedra).

Fondos oscuros naturales (árboles densos, sombras).

Cielos dramáticos con nubes.

Líneas arquitectónicas que aporten estructura.

Evita fondos con demasiados elementos claros detrás del rostro, ya que pueden robar protagonismo.

Un truco útil: entrecierra los ojos al mirar la escena. Si reduces el detalle visual, verás mejor las masas de luz y sombra.





4. LA LUZ EN EXTERIOR: EL VERDADERO PROTAGONISTA

En blanco y negro, la luz no acompaña la imagen: la construye. Es el elemento que define el volumen, la textura y la atmósfera. Cuando eliminamos el color, todo depende de cómo gestionamos las sombras y las altas luces.

Aunque trabajemos en exterior, no siempre significa depender exclusivamente de la luz natural. En mi caso, normalmente utilizo un flash externo montado en un trípode con un softbox octogonal. Esto me permite tener control total sobre la dirección, intensidad y calidad de la luz, algo fundamental cuando ya estoy pensando en el resultado final en blanco y negro.

Durante mucho tiempo trabajé con paraguas blanco y también con paraguas inverso. Este último me gustaba especialmente porque podía colocarlo muy cerca de la modelo, generando una luz muy envolvente y sombras suaves. Era ideal para retratos delicados, con transiciones suaves en la piel y un volumen natural.

Sin embargo, cuando busco una imagen con mayor carácter y contraste, prefiero el softbox octogonal con rejilla. La rejilla me ayuda a dirigir la luz con más precisión, evitando contaminar el fondo y manteniendo la atención en el rostro. En blanco y negro, esta separación entre sujeto y entorno es clave.

Controlar la luz en lugar de depender de ella

Siempre que es posible, busco zonas en sombra para trabajar. De este modo elimino contrastes duros indeseados y soy yo quien decide cómo iluminar la escena. Controlar la iluminación con el flash me permite:

Definir mejor los volúmenes del rostro.

Crear contraste selectivo.

Separar a la modelo del fondo.

Mantener coherencia estética en toda la sesión.

El exterior se convierte así en un estudio abierto.

Aprovechar el sol como luz de apoyo

En ocasiones, utilizo el sol como luz de relleno o como contraluz. Colocar a la modelo de manera que el sol incida por detrás o ligeramente en diagonal (en un ángulo tipo "lazo") permite conseguir reflejos muy atractivos en el cabello.

Ese brillo sutil en el pelo, especialmente en blanco y negro, aporta profundidad y dimensión. No se trata de que el sol sea la luz principal, sino de utilizarlo estratégicamente para sumar capas de iluminación y enriquecer la imagen.

En definitiva, en fotografía en blanco y negro la luz no solo ilumina: esculpe. Y cuando aprendemos a controlarla, el exterior deja de ser impredecible y se convierte en un lienzo lleno de posibilidades.





5. COMPOSICIÓN Y EXPRESIÓN

Sin el color, la mirada y la expresión ganan protagonismo absoluto.

Cuida la dirección de la mirada.

Usa líneas que conduzcan al rostro.

Trabaja con planos cerrados si la expresión es potente.

En planos abiertos, asegúrate de que el entorno aporte historia.

El blanco y negro es narrativo. Pregúntate: ¿qué quiero transmitir? ¿Fuerza? ¿Melancolía? ¿Elegancia? ¿Intimidad?

www.magazinetfcdpro.es







6. EDICIÓN: LA CLAVE ESTÁ EN LA CONVERSIÓN

La conversión a blanco y negro no consiste simplemente en desaturar la imagen. Convertir es interpretar. Es decidir qué tonos queremos potenciar, qué atmósfera buscamos y cómo vamos a dirigir la mirada del espectador.

En números anteriores del magazine ya hablamos y explicamos en profundidad los distintos tipos de conversión que existen utilizando Photoshop: desde la desaturación simple, el uso de Blanco y Negro con mezcla de canales, el método con Mapa de Degradado, hasta técnicas más avanzadas basadas en cálculos y luminosidad. Cada método ofrece matices diferentes y un control más o menos preciso sobre el resultado final.

Lo importante no es solo conocer las herramientas, sino entender qué queremos transmitir con cada imagen.

A lo largo de la historia, muchos fotógrafos se han hecho reconocibles precisamente por su manera de convertir y trabajar el blanco y negro. La edición se convierte en firma.

Uno de los ejemplos más conocidos es Greg Gorman, cuya estética se caracteriza por negros profundos, contraste marcado y una iluminación que esculpe el rostro con gran dramatismo. Sus retratos tienen una fuerza casi escultórica, donde la piel y las sombras dialogan con intensidad.

Otro referente es Rob Carr, conocido por su método de conversión que prioriza el control tonal fino y el trabajo minucioso de luces y sombras. Su enfoque no se basa únicamente en aumentar contraste, sino en modular cuidadosamente cada zona de la imagen para conseguir profundidad y tridimensionalidad sin perder detalle en piel.

Estos fotógrafos no “quitan el color”: reinterpretan la imagen desde la luz.

Flujo recomendado de conversión

Un proceso sólido podría seguir estos pasos:

*Ajustar exposición global y rango dinámico.

*Corregir piel y pequeñas imperfecciones.

*Realizar la conversión mediante mezcla de canales (no desaturación).

*Ajustar individualmente rojos, amarillos, verdes y azules.

*Definir contraste global.

*Aplicar contraste local con dodge & burn.

*Añadir textura o grano si encaja con la estética buscada.





El control de los canales: la base del carácter

En retrato, el canal rojo y amarillo afectan directamente a la piel. Oscurecer ligeramente el rojo puede marcar pómulos y mandíbula. Ajustar amarillos permite equilibrar luminosidad en rostro y frente. Los azules influyen especialmente en el cielo o fondos naturales.

Aquí es donde la conversión empieza a tener intención.

Un blanco y negro suave transmite elegancia y serenidad. Un blanco y negro contrastado transmite fuerza y dramatismo.

La diferencia no está en el preset. Está en la decisión.

Dodge & Burn: esculpir con luz

Si hay una herramienta que marca la diferencia en una conversión profesional es el dodge & burn. En blanco y negro, el volumen se construye aclarando y oscureciendo estratégicamente.

El objetivo no es exagerar, sino modelar:

Reforzar la dirección de la luz.

Dar profundidad a la mirada.

Separar planos en el rostro.

Cuando la edición respeta la iluminación original y la potencia, el resultado se siente natural y poderoso al mismo tiempo.



7. GRANO Y TEXTURA: CARÁCTER Y ATMÓSFERA

Un leve grano puede aportar sensación orgánica y atemporal. No debe ser excesivo ni distraer. El objetivo es romper la perfección digital y añadir personalidad.

También puedes potenciar textura en ropa y cabello para reforzar la profundidad.

8. ERRORES COMUNES

Convertir a blanco y negro sin pensar en la escena desde el inicio.

Exceso de contraste que quemara altas luces.

Piel demasiado plana.

Fondos que compiten con el sujeto.

Abusar del grano o la nitidez.

Fotografiar en blanco y negro en exterior es aprender a ver la luz de otra manera. Es simplificar para intensificar. Es transformar el color en emoción pura.


Cuando eliminamos el color, dejamos al descubierto lo esencial: la expresión, la textura, la sombra y la historia.

El blanco y negro no es ausencia de color.

Es presencia de intención.

Artículo y Fotografías de:

MIGUEL MARTÍNEZ

 @miguelmartinezfotografo

MODELOS QUE APARECEN EN ESTE ARTÍCULO:

MARÍA GARCÍA

 @garcia_maria003

ESTEFANIA GALAN

 @grafstefani

AINHOA VILLAR

 @aiinhhoaa_



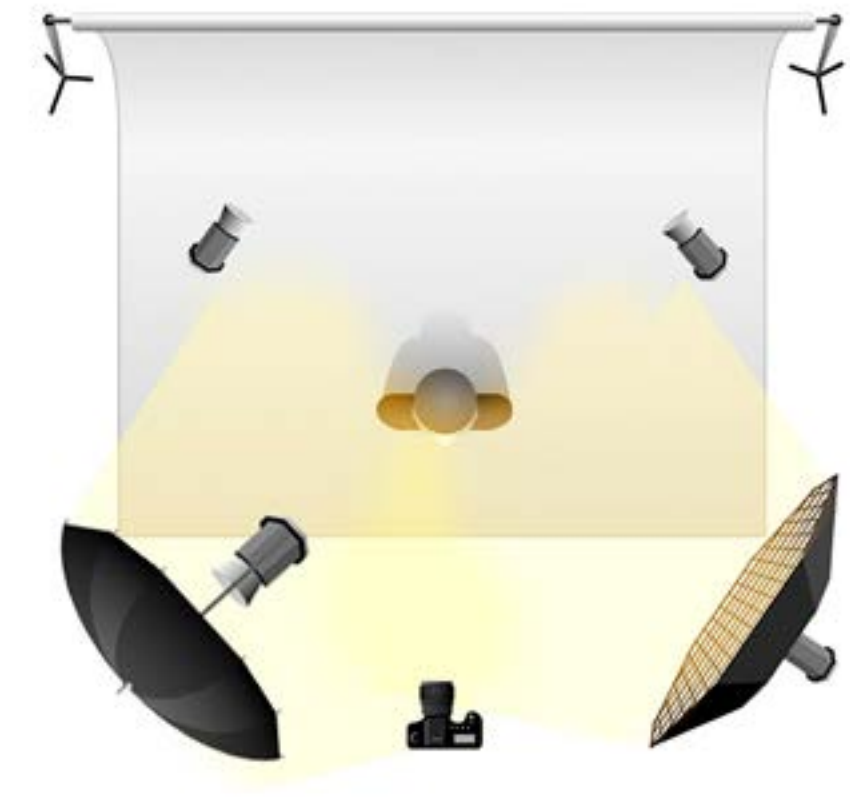
Fuerza y Estética en Clave Minimalista

*Iluminación limpia,
poses estructuradas y
vestuario protagonista
por Miguel Martínez*



Cuando planteé esta sesión con Carmen tenía muy claro lo que quería conseguir: una estética limpia, directa y potente. Quería que todo el protagonismo recayera en ella, en su actitud y en la fuerza gráfica del vestuario negro. Por eso decidí trabajar sobre fondo blanco y eliminar cualquier elemento que pudiera distraer

En este tipo de sesiones minimalistas no hay margen para el error. Si quitas el escenario, solo te quedan tres pilares: iluminación, pose y estilismo. Y ahí es donde realmente se nota el control técnico.



Cómo planteé la iluminación

Mi objetivo era doble: modelar bien el cuerpo y conseguir un fondo completamente blanco sin contaminar la luz principal.

La luz principal la trabajé con un softbox octogonal de 90 cm montado en un Yongnuo 560 IV. Me gusta el octa porque me da una luz suave pero con carácter, con una transición progresiva en las sombras que me permite esculpir el volumen sin endurecer la piel. Lo coloqué ligeramente elevado y un poco lateral, buscando modelado en el rostro y definición en el cuerpo.

Para complementar, utilicé un flash Neewer 250W con un paraguas reflectante de 110 cm. Este segundo punto me ayudó a rellenar

ligeramente sombras y a mantener detalle en el vestuario negro, algo fundamental cuando trabajas con prendas que absorben tanta luz.

El fondo lo iluminé de forma independiente. Coloqué dos flashes apuntando directamente a la tela blanca, asegurándome de que el fondo quedara homogéneo y completamente blanco. Para mí es clave separar la iluminación del sujeto y la del fondo; así puedo exponer a Carmen correctamente sin arriesgarme a quemar altas luces o empastar negros.

El reto técnico estaba en mantener textura en el negro del vestuario y, al mismo tiempo, lograr un blanco limpio. Controlé la exposición vigilando el histograma y ajustando potencias hasta encontrar el equilibrio exacto.



La importancia del vestuario Dirección de poses y actitud

El estilismo de Carmen no es casual. El conjunto negro con patrones geométricos y aberturas genera ritmo visual y estiliza la figura gracias a sus líneas verticales. Sabía que con una iluminación frontal limpia esas texturas iban a destacar y aportar profundidad.

Cuando trabajo con prendas negras siempre tengo presente que la luz tiene que definir las. Si la iluminación es plana, el negro se convierte en una masa sin detalle. Aquí busqué micro-contraste para que cada línea del diseño se apreciara.

Una vez tenía la luz controlada, me centré en la dirección.

Quería una actitud segura, firme, con presencia. Trabajé mucho la distribución del peso: apoyo en una pierna, ligera inclinación de cadera y hombros suavemente girados. Esa estructura crea una línea en "S" que estiliza y aporta dinamismo.

Las manos juegan un papel importante. Colocar una mano en la cadera aporta carácter y seguridad; dejar la otra más relajada equilibra la composición. También cuidé mucho la posición del mentón y la mirada. Una ligera inclinación hacia abajo intensifica la expresión y conecta con cámara.

En sesiones así no busco poses excesivamente complejas, sino posturas sólidas y bien estructuradas que transmitan control y elegancia.





Mi intención con esta serie

Más allá de lo técnico, esta sesión es una declaración de principios: menos elementos, más precisión. Cuando elimino el entorno, me obligo a ser más riguroso con la luz y más consciente en la dirección.

Quería que la imagen transmitiera fuerza, limpieza y coherencia. Que el espectador no se distraiga, que la mirada vaya directamente a Carmen y que la iluminación acompañe sin robar protagonismo.

Para mí, esa es la esencia de una buena sesión en estudio: técnica al servicio de la actitud.

Artículo y Fotografías de:

MIGUEL MARTÍNEZ



@miguelmartinezfotografo

CARMEN MARIA SANCHEZ

MODELO

ALEJANDRA GUIRADO

En el mundo del modelaje, donde la imagen suele estar marcada por estándares rígidos y cánones tradicionales, surgen voces nuevas que aportan frescura, autenticidad y una mirada diferente sobre la belleza. Hoy tenemos el placer de presentar a una joven que comienza a dar sus primeros pasos con ilusión, esfuerzo y una enorme personalidad: Alejandra Guirado.

Formándose en la reconocida escuela de Escuela de Modelos de Ana Alicia, Alejandra está construyendo su camino en el modelaje con la naturalidad y la fuerza de quien sabe que su mayor valor es ser ella misma. Su presencia frente a la cámara transmite verdad, dulzura y determinación, cualidades que van mucho más allá de cualquier etiqueta.

Alejandra tiene síndrome de Down, pero esta condición no define sus límites, sino que forma parte de su identidad y de la historia que la impulsa a demostrar que la moda y la fotografía deben ser espacios de inclusión, diversidad y representación real. En cada sesión, en cada pose y en cada mirada, rompe barreras y abre puertas a una visión más amplia y humana de la belleza.

En esta entrevista conoceremos a la persona detrás de la modelo: sus sueños, sus retos, sus referentes y la pasión que la mueve a crecer dentro de un sector que, cada vez más, necesita historias como la suya. Porque el modelaje no es solo imagen; es actitud, emoción y autenticidad. Y Alejandra Guirado tiene todo eso y mucho más.





Alejandra, ¿cómo te describirías a tí misma en tres palabras?

Tímida, sencilla y amable.

¿Cuándo descubriste que te gustaba el mundo de la moda y el modelaje?

El mundo del modelaje no me había llamado la atención hasta que en mi Asociación de Síndrome de Down me llamaron "la modelo" y unas de las monitoras me recomendó la escuela de modelos de Ana Alicia Ruíz. Aquí fué cuando decidí comenzar mi formación como modelo.

En este camino dentro del modelaje, ¿qué papel ha tenido tu familia y cómo te han apoyado desde el principio?

Siempre me han apoyado en todo y en especial en esto, ya que el mundo del modelaje siempre a estado regido por un canon de belleza el cuál yo no cumplo, pero gracias a academias como la de Ana Alicia se nos abren las puertas a una gran cantidad de trabajos con diferentes marcas y diseñadores que en la actualidad van cambiando su forma de ver el modelaje.

¿Qué es lo que más te atrae de posar frente a una cámara?

El sentirme importante, segura de mí misma, guapa y atractiva defendiendo cualquier tipo de vestuario aunque no sea mi estilo.





Actualmente estás formándote en la escuela de modelos de Ana Alicia, ¿qué está siendo lo más bonito de esta experiencia?

Aprender a desfilas, me gusta mucho estar en clase con mis compañeros, el grupo al que asisto todos los viernes es muy divertido. Hablo con mis compañeros, me río y estoy deseando que lleguen las clases cada semana con mucha ilusión.

¿Qué has aprendido sobre tí misma desde que empezaste en la escuela?

A superarme adquiriendo más seguridad en mí misma, porque antes era una persona que me abstraía y encerraba en mí debido a una depresión que sufrí con 20 años cuando fui consciente de ser una persona diferente. Nunca me sentí agusto con nadie y ahora estoy totalmente integrada, sin tratos diferentes por mis necesidades especiales.

¿Qué tipo de sesiones o estilos te gustan más: retrato, moda, pasarela...?

Moda y pasarela.

¿Cómo te sientes cuando te ves en las fotos terminadas?

Expresiva, guapa, simpática, interesante y emocionada de ver cómo una persona como yo podemos realizar estos trabajos con total libertad. Expresión

¿Qué significa para ti la moda?

Algo bonito, es la primera vez que algo de lo que pruebo me ilusiona tanto, deseando hacer una nueva sesión de fotos o caminar sobre la pasarela. He probado a pintar, ir al gimnasio, el fútbol... pero nada me llamaba la atención tanto como esto.

¿Tienes algún referente o modelo que te inspire?

No.

¿Qué prenda o estilo te hace sentir más tú?

Estilo moderno, me gusta ir siempre a la última con las tendencias de cada temporada.





¿Qué te gusta transmitir cuando posas delante de la cámara?

Felicidad, seguridad, dulzura y chulería. Diversidad e inclusión

Eres parte de una nueva generación que apuesta por la diversidad en la moda, ¿qué significa eso para ti?

Es una de las cosas más importantes de mi vida, jamás pensé estar integrada en este sector. Aún así, nos queda a las personas mucho por aprender hasta llegar a abrir nuestras mentes de tal modo que no tengamos que hablar de integración o diversidad, sino de modelos sin más.

¿Sientes que el modelaje te ha ayudado a ganar confianza?

Totalmente, sin duda alguna esto ha hecho que cambie mi forma de ser con los demás, de expresarme y de relacionarme con nuevas personas sin miedo alguno al rechazo.

¿Qué mensaje te gustaría dar a otras personas con síndrome de Down que sueñan con dedicarse a lo que les gusta?

Que luchen por ello, pueden conseguir lo que quieran, tan solo hay que proponérselo y persistir aunque te digan que no puedes. Rendirse jamás será una opción, ese es mi lema.

¿Cómo te gustaría verte dentro de unos años?

La verdad que no me lo había planteado hasta ahora, sólo quería probar, aprender y quererme, pero ya puestos me encantaría trabajar para grandes marcas reconocidas a nivel internacional. Por qué no, soñemos a lo grande, porque los sueños se trabajan y se cumplen y no quisiera nada que no me merezca.

¿Te gustaría trabajar en algún proyecto especial o con alguna marca concreta?

De momento, no he pensado en ello, pero estoy abierta a escuchar propuestas.

Además del modelaje, ¿qué otros sueños o aficiones tienes?

Me gusta mucho escribir en mi tiempo libre y me gustaría viajar a Londres o New York. Para terminar

Si tuvieras que definir esta etapa de tu vida en una frase, ¿cuál sería?

Estoy en mi mejor momento, está siendo la etapa más feliz de mi vida.

EL EQUIPO **TFCDPro**

ALEJANDRA GUIRADO

 sensiguirado@gmail.com



Una tarde de luz suave

*Sesión con carácter,
elegancia y fuerza visual.*

por Miguel Martínez

Hay sesiones que no necesitan grandes producciones ni escenarios espectaculares. Solo una buena localización, una modelo con actitud y una luz bien pensada. Así fue esta tarde en el campo con Carmen, en una zona rodeada de pinos donde el verde profundo del entorno contrastaba con la fuerza de su estilismo y su presencia ante cámara.



La localización: naturaleza con textura

Trabajamos en una zona abierta junto a un pequeño muro de piedra, muy cerca de un pinar. Este tipo de entorno ofrece varias ventajas:

Fondos limpios y naturales, con desenfoques suaves gracias a la vegetación.

Colores predominantes verdes y tierra, ideales para resaltar tonos de piel.

Texturas como piedra, troncos y senderos que aportan profundidad visual.

El pinar actuaba además como difusor natural en algunas zonas, filtrando la luz ambiente y creando una base suave sobre la que después construí la iluminación principal con flash.

Equipo utilizado: mi inseparable Sigma 70-200mm f/2.8

En esta sesión trabajé con mi objetivo favorito, mi inseparable Sigma 70-200mm f/2.8, una lente que rara vez falta en mis sesiones con modelos.

Este objetivo me aporta varias ventajas fundamentales:

Compresión del plano, que estiliza la figura.

Separación natural del fondo, especialmente trabajando a 2.8.

Bokeh cremoso, ideal para entornos con vegetación.

Flexibilidad para alternar entre planos medios y completos sin invadir el espacio de la modelo.

En el campo, el 70-200mm es una herramienta fantástica. Permite aislar al sujeto incluso en entornos abiertos y convertir un fondo aparentemente caótico en una masa suave de color y textura. Además, al trabajar a focales más largas:

La perspectiva resulta más favorecedora.

Se reduce la distorsión.

Se obtiene una sensación más "editorial".





Iluminación: Yongnuo 560IV + paraguas blanco

Para esta sesión utilicé un Yongnuo 560 IV disparado en manual, acompañado de un paraguas blanco traslúcido como modificador principal.

¿Por qué esta configuración?

Quería:

Separar ligeramente a Carmen del fondo.

Dar protagonismo a su rostro.

Mantener un look natural, pero con contraste y volumen.

El paraguas blanco me permitió conseguir una luz:

Suave pero direccional

Con transición gradual en sombras

Favorecedora para retrato y moda en exterior

Coloqué el flash ligeramente lateral (aproximadamente a 45°), elevándolo por encima de la línea de los ojos para generar una sombra suave bajo el mentón y marcar pómulos sin endurecer la expresión.

Al trabajar en manual, ajusté:

Potencia media-baja del flash (según distancia)

Velocidad cercana al límite de sincronización

Diafragma abierto (f/2.8 en muchas tomas) para potenciar el desenfoque.

ISO bajo para mantener calidad y rango dinámico.

El resultado fue un equilibrio entre luz natural y luz artificial, sin que el flash pareciera invasivo.




Esta sesión con Carmen demuestra que no hace falta un equipo complejo para lograr resultados sólidos, pero sí conocer bien las herramientas que utilizamos. Un Yongnuo 560 IV, un paraguas blanco y mi inseparable Sigma 70-200mm f/2.8 fueron suficientes para construir una sesión equilibrada y con carácter.

*La clave estuvo en:
Equilibrar luz natural y flash.
Aprovechar la compresión y el desenfoque del 70-200mm.
Utilizar el entorno como fondo orgánico.
Mantener coherencia en la edición.*

A veces, una tarde sencilla entre pinos puede convertirse en una sesión con carácter, elegancia y fuerza visual. Solo hay que saber mirar la luz... y elegir bien la lente con la que decides contar la historia.

Artículo y Fotografías de:

MIGUEL MARTÍNEZ

 @miguelmartinezfotografo

CARMEN RAMOS

 @carmencita.tarifa123



METODO

Rod Carr

*Conversión a blanco y negro
en Photoshop*

por Miguel Martínez

*FOTO INICIAL
(sin edición)*



En números anteriores de nuestro magazine hemos explorado las diferentes formas de convertir una imagen a blanco y negro dentro de Photoshop: desde la clásica desaturación hasta la mezcla de canales, pasando por las capas de ajuste y el control selectivo de color. Hemos visto cómo cada método influye en la interpretación tonal y cómo pequeñas decisiones pueden transformar por completo la fuerza de una fotografía.

En este nuevo número damos un paso más allá. Nos adentramos en dos métodos de conversión más avanzados y reconocidos dentro del mundo del retoque profesional: el método de Rob Carr y el método de Greg Gorman. Ambos ofrecen enfoques distintos, pero comparten un mismo objetivo: lograr un blanco y negro con profundidad, carácter y una riqueza tonal muy cuidada.

Comenzaremos analizando en detalle el método de Rob Carr, basado en el trabajo en modo LAB y en la separación pura de la luminosidad respecto al color, una técnica que permite obtener contrastes más limpios y transiciones más naturales. A lo largo del artículo desgranaremos su flujo de trabajo paso a paso para que puedas aplicarlo en tus propios retratos y sesiones con modelos.

1

Abrimos la imagen

Comenzamos abriendo la fotografía que queremos convertir y retocar en Photoshop.

2

Convertimos a modo Color LAB

Vamos al menú:

Imagen > Modo > Color Lab

Este modo separa la información de luminosidad del color, lo que nos permitirá trabajar el contraste con mayor precisión.

LAB separa la imagen en 3 canales:

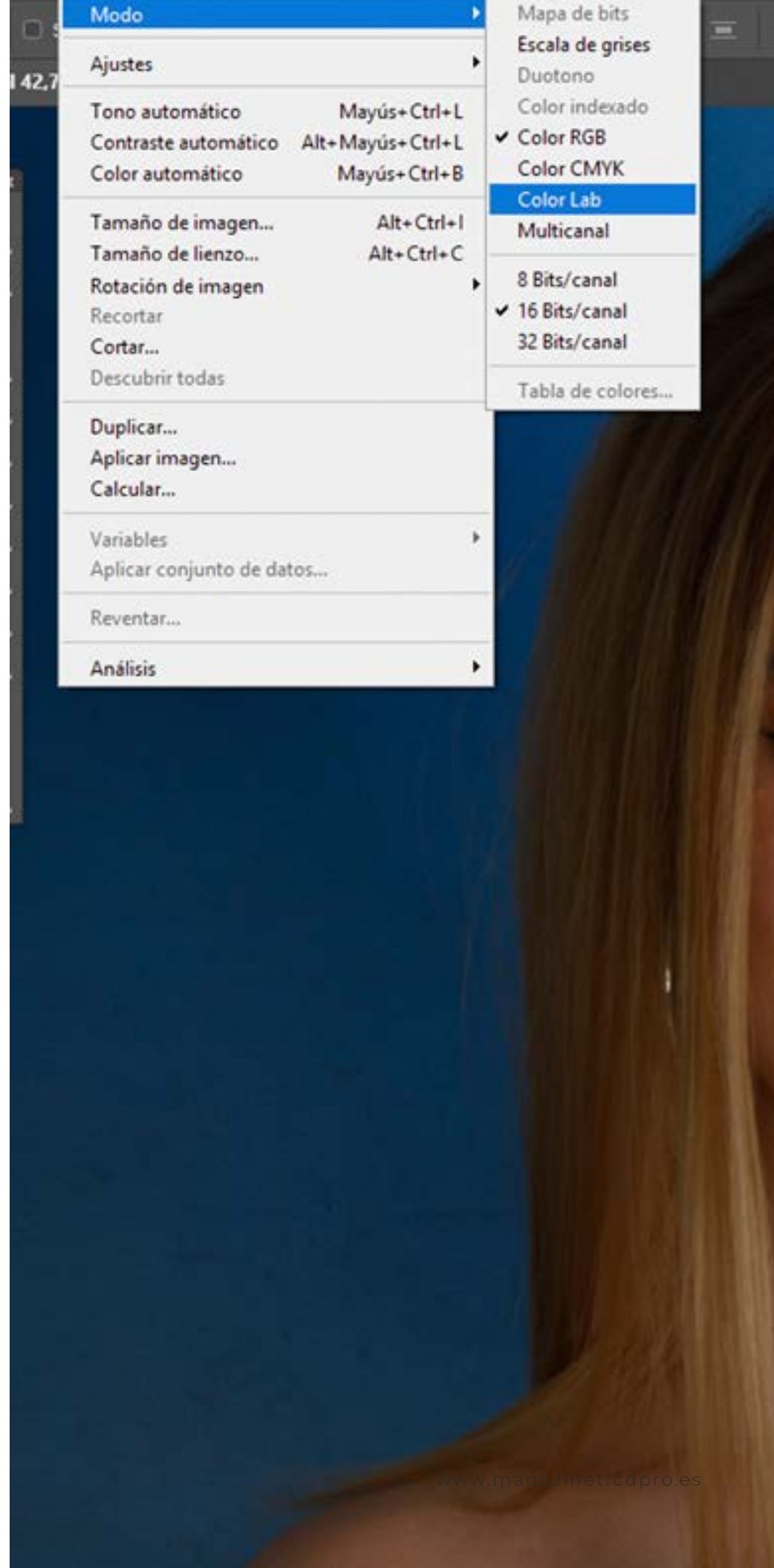
L = Lightness (Luminosidad)

A = Verde * Magenta

B = Azul * Amarillo

Lo importante:

El canal L contiene TODA la información de luz sin color.



3

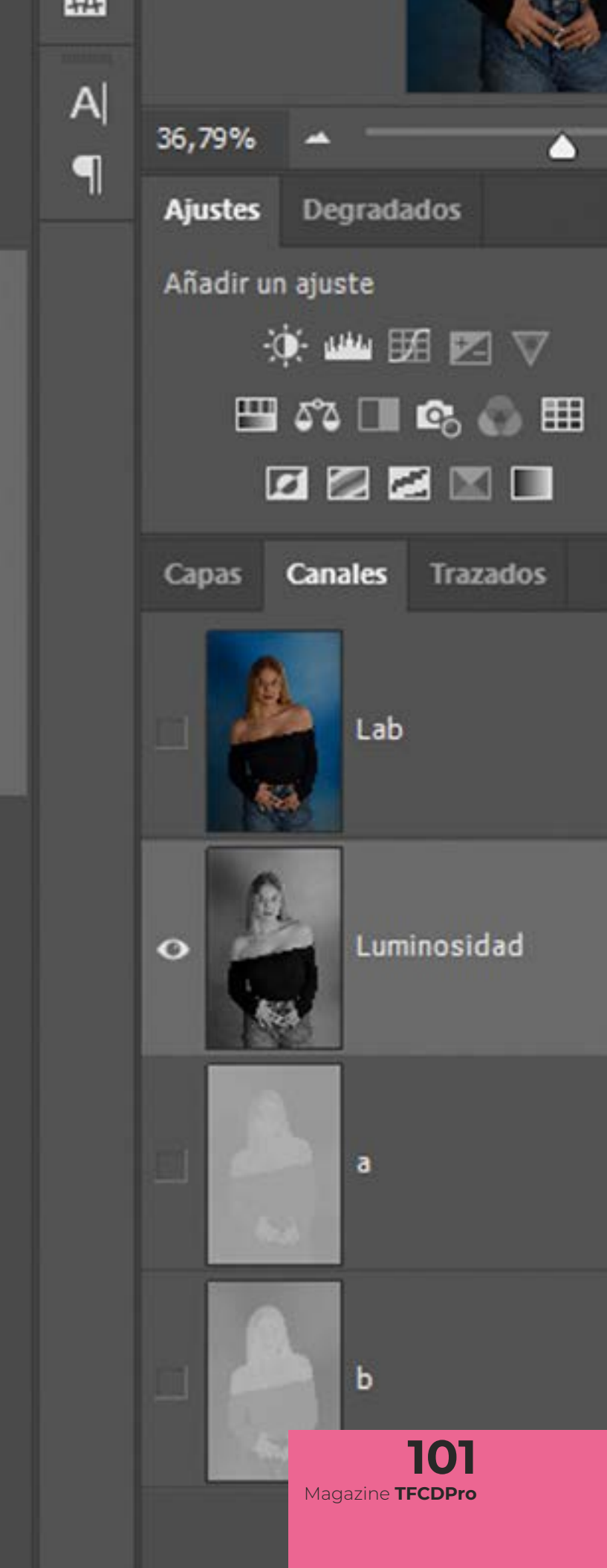
Trabajamos el canal de Luminosidad

Abrimos la paleta **Canales** (Ventana > **Canales** si no está visible).

Seleccionamos el canal:

Luminosidad.

Ahora convertimos la imagen a: **Imagen > Modo > Escala de Grises**. Cuando Photoshop pregunte si queremos descartar los otros canales, aceptamos.



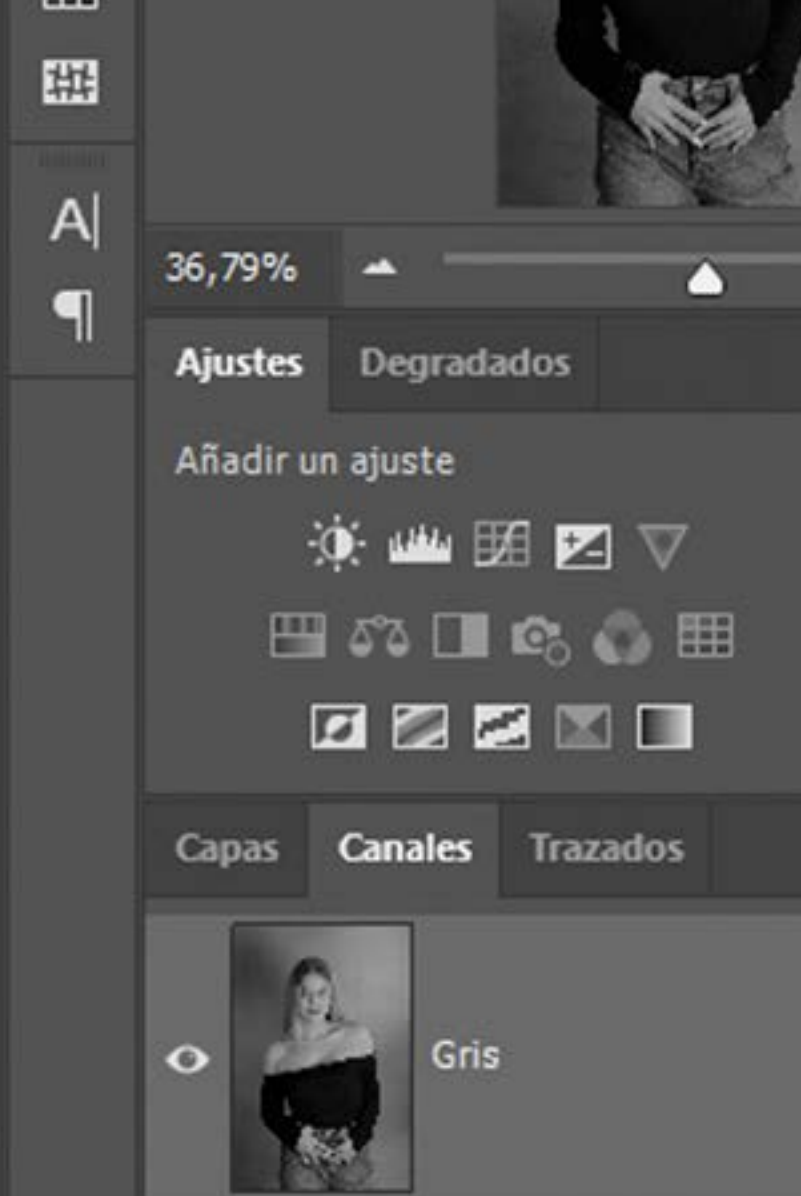
4

Creamos una selección basada en la luminosidad

En la paleta de canales solo veremos el canal Gris.

Manteniendo pulsado **Ctrl** (**Command en Mac**) hacemos clic sobre la miniatura del canal para cargar su luminosidad como selección.

Después vamos a:
Seleccionar > Invertir



5

Volvemos a modo RGB

Con la selección todavía activa, cambiamos el modo de color nuevamente a:

Imagen > Modo > Color RGB

6

Creamos una capa de relleno de color sólido.

Sin deseleccionar, añadimos una:

Capa > Nueva capa de relleno > Color sólido

Elegimos un color oscuro (negro, marrón oscuro, gris profundo...).

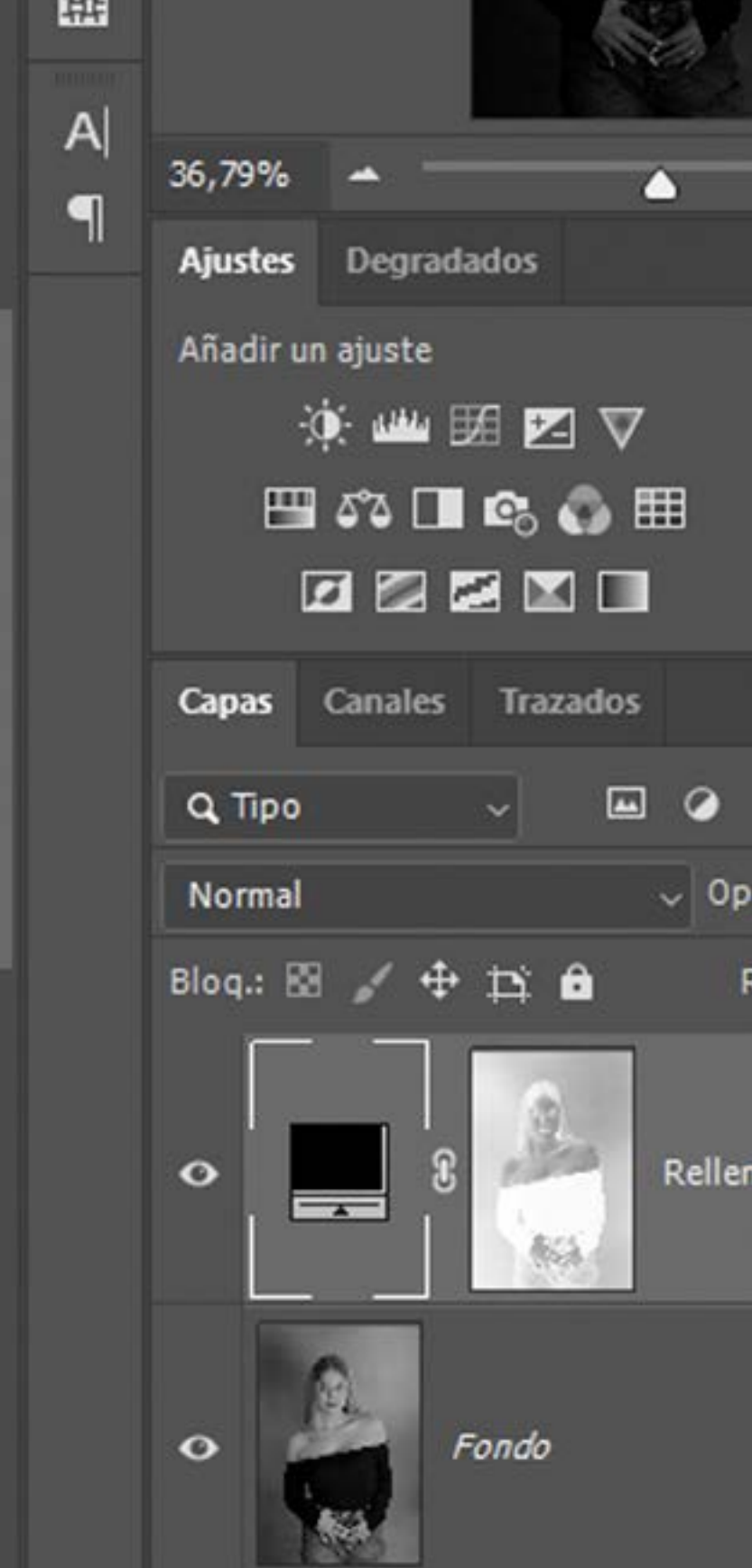
Este color será el que aporte el tono final a la imagen.

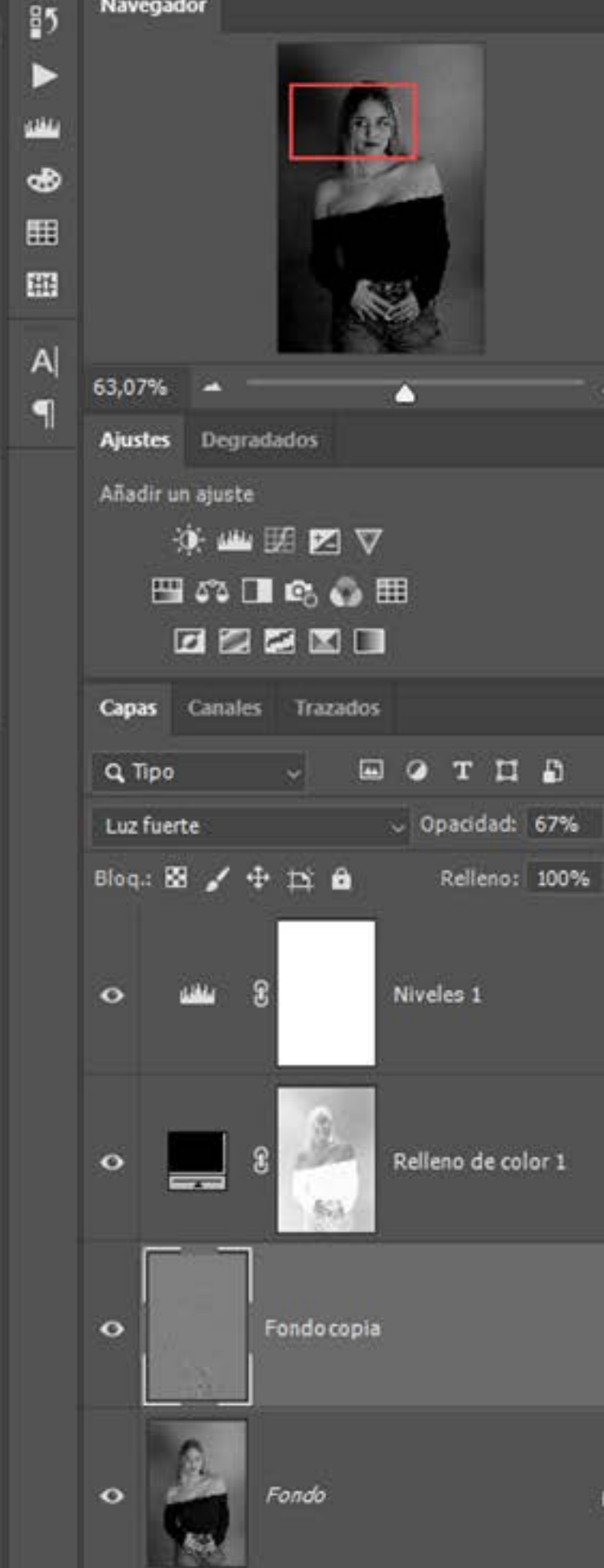
7

Ajustamos la opacidad

En la paleta de capas reducimos la opacidad de esta capa.

Un buen punto de partida puede ser alrededor del 50%, aunque dependerá del resultado buscado.





8

Añadimos contraste con Niveles o Curvas

Creamos una nueva:
Capa > Nueva capa de ajuste > Niveles o Curvas

Aquí ajustamos el contraste general hasta conseguir la profundidad deseada.

9

Duplicamos la capa de fondo

Seleccionamos la capa original (Fondo) y vamos a:

Capa > Duplicar capa

10

Aplicamos filtro Paso Alto

Sobre la capa duplicada aplicamos:
Filtro > Otros > Paso Alto

Un radio aproximado de 10 píxeles funciona bien como punto de partida.

11

Cambiamos el modo de fusión

En la paleta de capas cambiamos el modo de fusión a **Luz Fuerte**.

12

Ajustamos la opacidad final

Reducimos la opacidad de esta última capa. Podemos comenzar en torno al 25% y ajustar según el efecto deseado.



Modelo: **ROCIO**

Resultado Final

Al terminar tendremos aproximadamente cuatro capas, de las cuales tres permiten seguir ajustando el efecto:

La capa de relleno (**responsable del tono**)

La capa de ajuste (**contraste**)

La capa con Paso Alto (**nitidez y microcontraste**)

La clave del método está en la **capa de relleno**, ya que determina el carácter tonal de la imagen: desde un blanco y negro neutro hasta matices más cálidos tipo sepia.

Esta conversión sería la base de nuestra edición en blanco y negro; a partir de aquí podemos continuar perfeccionando la imagen, trabajando detalles como la piel, potenciando la mirada, ajustando los ojos, suavizando imperfecciones o afinando luces y sombras según el estilo que queramos conseguir.

Artículo y Fotografías de:

MIGUEL MARTÍNEZ



@miguelmartinezfotografo

METODO

Greg Gorman

*Conversión a blanco y negro
en Photoshop*

por Miguel Martínez



Antes de disparar una sola fotografía, el método de Greg Gorman comienza mucho antes: en la previsualización de la luz. En su enfoque, la iluminación no es un complemento técnico, sino el verdadero lenguaje del retrato. La diferencia entre una imagen correcta y un retrato icónico está en cómo se construyen las sombras antes de presionar el obturador.

1. Pensar en blanco y negro desde el montaje

El primer paso no es colocar el flash, sino imaginar la escena ya convertida a blanco y negro.

En el método Gorman debes preguntarte:

¿Dónde quiero el contraste principal?

¿Qué parte del rostro quedará en sombra profunda?

¿Quiero una transición suave o un corte dramático?

¿Qué textura quiero enfatizar: piel, cabello, ropa?

A diferencia del enfoque del método de Rob Carr, donde parte del contraste puede ajustarse en la conversión, aquí el contraste se crea físicamente con la luz.

2. Control absoluto de la fuente principal.

En el método Gorman, la luz principal suele ser:

Direccional

Lateral o semilateral

Con caída controlada

Más bien dura o semi-dura

No se trata de iluminar todo el rostro de forma uniforme. Se trata de esculpirlo.

Colocar la luz ligeramente elevada y desplazada lateralmente permite crear volumen en pómulos, mandíbula y clavículas. El fondo suele mantenerse en sombra o con una iluminación muy sutil para no competir con el sujeto.

Un error común es suavizar demasiado la escena con grandes modificadores. En este método, muchas veces funciona mejor un modificador más contenido que controle el derrame de luz.

3. La importancia de las sombras profundas

Gorman no teme al negro puro. De hecho, lo utiliza como elemento narrativo.

En el trabajo previo debes:

Medir la luz en la zona iluminada.

Permitir que la zona en sombra caiga varios pasos por debajo.

Evitar rellenar innecesariamente.

La sombra debe tener intención. No es falta de información; es diseño visual.

Antes de disparar, observa el rostro del modelo con la luz colocada y muévete alrededor. A veces, pequeños cambios de ángulo generan transiciones mucho más interesantes que cualquier ajuste posterior en edición.

4. Separación del fondo

El fondo en el método Gorman suele ser:

Oscuro

Neutro

Texturizado de forma muy sutil

El trabajo previo consiste en decidir si:

El fondo queda completamente en negro.

Se añade una luz de recorte (rim light) muy controlada.

Se introduce una leve iluminación trasera para separar hombros y cabello.

La clave es que el fondo no distraiga, sino que enmarque la figura.

5. Dirección del modelo bajo la luz

Un aspecto fundamental del trabajo previo es hacer pruebas de micro-movimientos:

Girar el rostro unos grados.

Elevar o bajar ligeramente la barbilla.

Rotar los hombros para que la luz dibuje mejor las líneas corporales.

En el método Gorman, la pose está al servicio de la luz, no al revés.

No es la iluminación la que se adapta constantemente al modelo; es el modelo quien se ajusta a la arquitectura luminosa que hemos diseñado.

6. Exposición y contraste desde cámara

Para conseguir resultados coherentes con este método:

Mantén un ISO bajo para preservar detalle.

Trabaja con diafragmas medios que mantengan nitidez en textura.

Expon correctamente las altas luces sin miedo a que las sombras caigan.

El histograma debe mostrar información concentrada en los medios y altas luces, con una caída progresiva hacia el negro.

FOTO INICIAL
(sin edición)



1

Abrimos la imagen

Comenzamos abriendo la fotografía que queremos convertir y retocar en Photoshop.

2

Convertimos a modo Color LAB

Vamos al menú:

Imagen > Modo > Color Lab

Este modo separa la información de luminosidad del color, lo que nos permitirá trabajar el contraste con mayor precisión.

LAB separa la imagen en 3 canales:

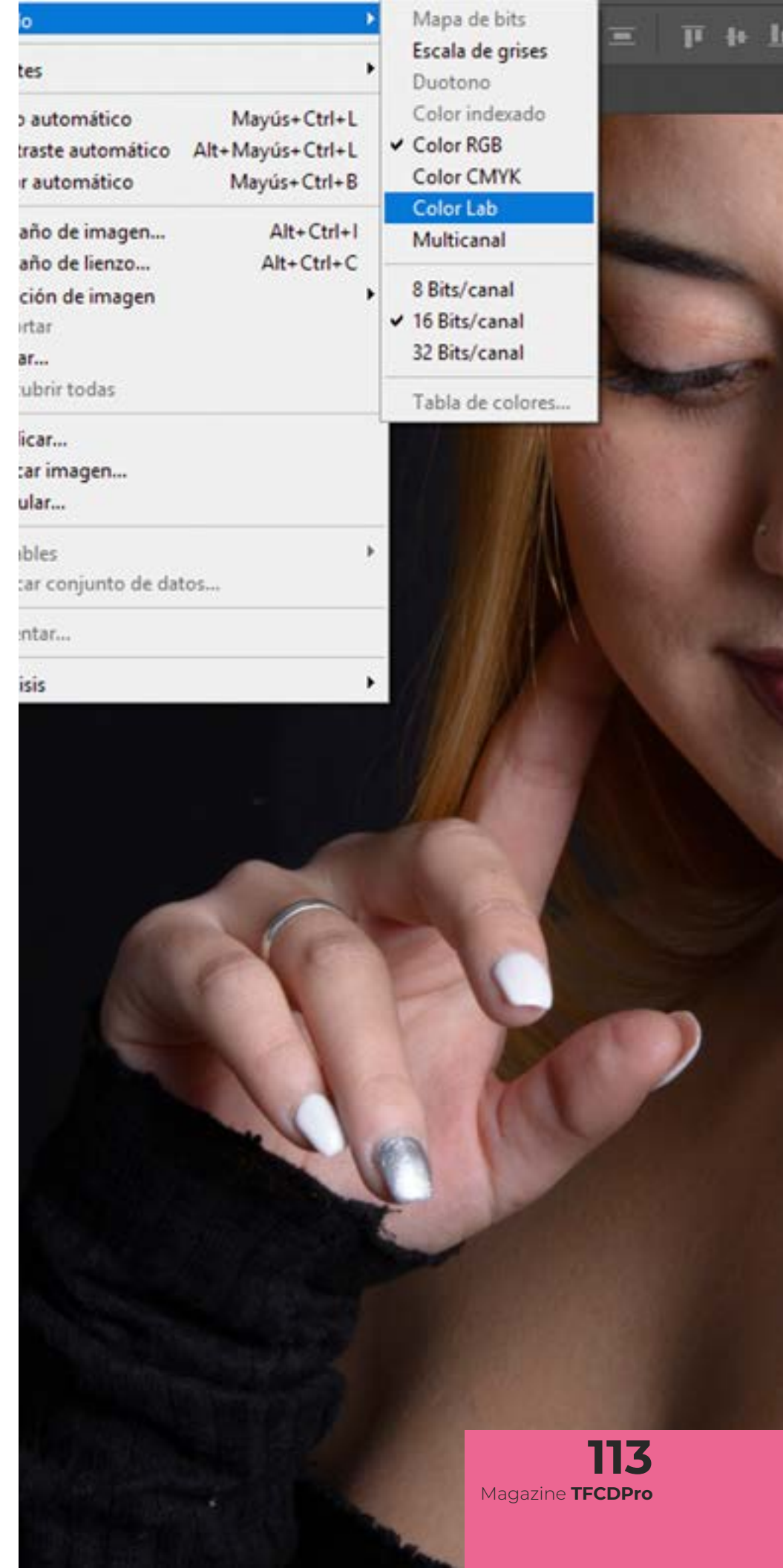
L = Lightness (Luminosidad)

A = Verde * Magenta

B = Azul * Amarillo

Lo importante:

El canal L contiene TODA la información de luz sin color.



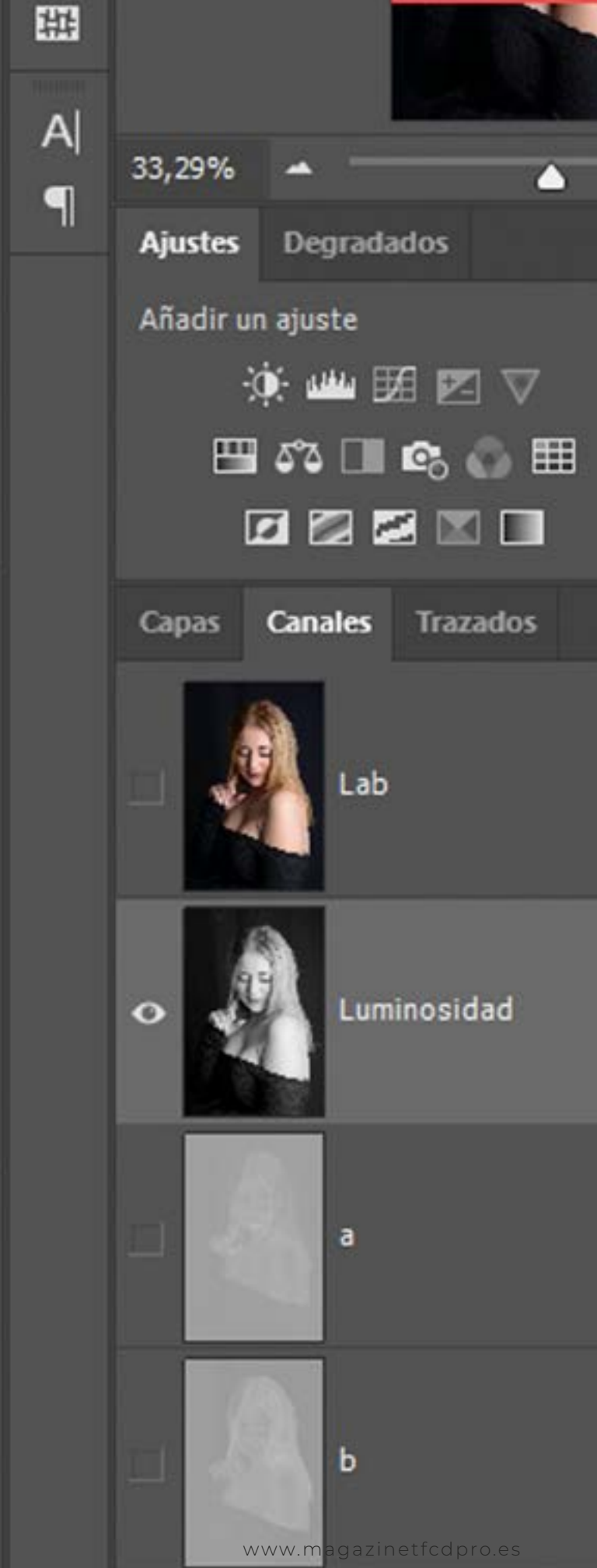
3

Trabajamos el canal de Luminosidad

Abrimos la paleta **Canales** (Ventana > **Canales** si no está visible).

Seleccionamos el canal: **Luminosidad**.

Ahora convertimos la imagen a: **Imagen > Modo > Escala de Grises**. Cuando Photoshop pregunte si queremos descartar los otros canales, aceptamos.



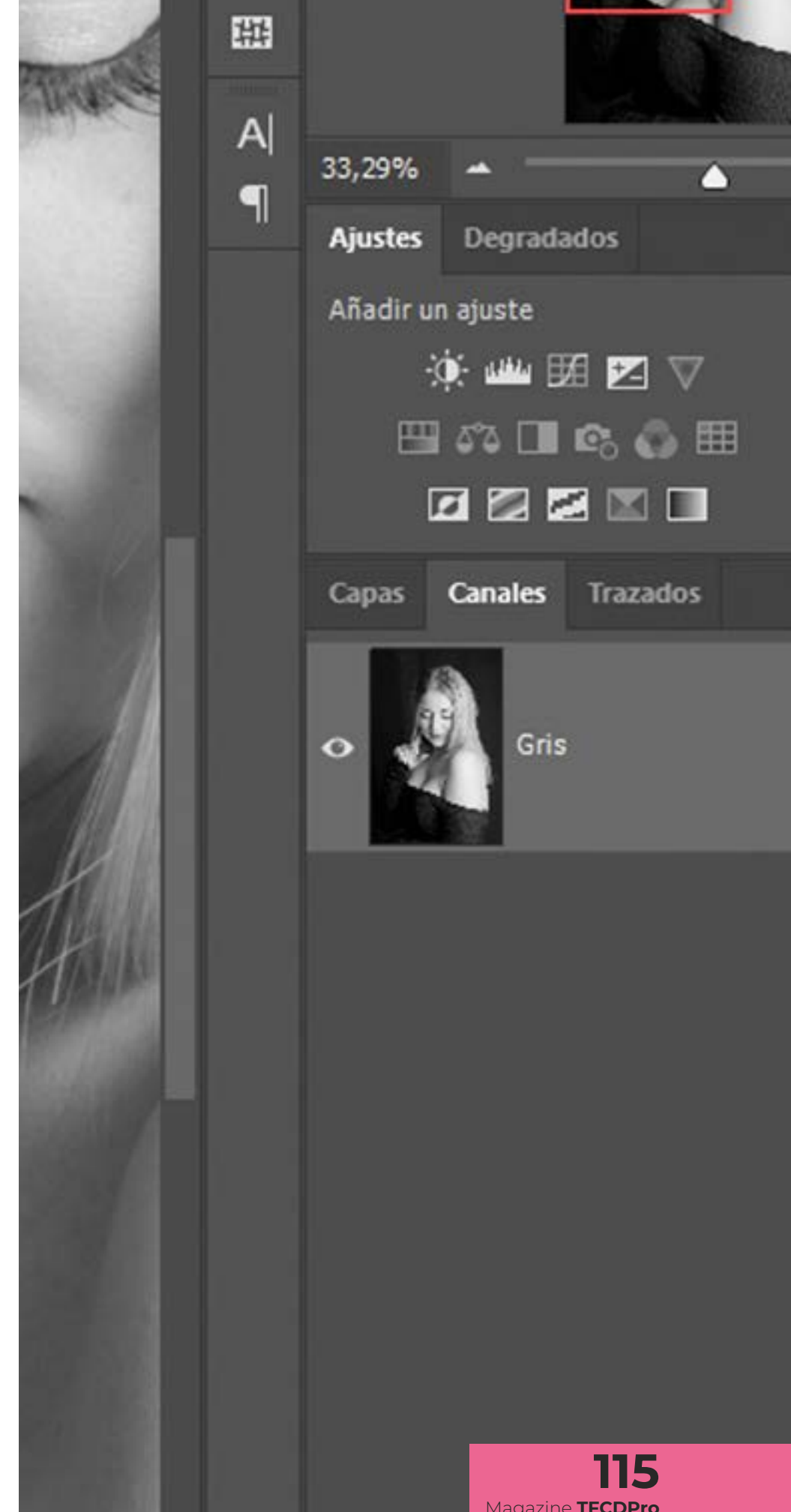
4

Creamos una selección basada en la luminosidad

En la paleta de canales solo veremos el canal Gris.

Manteniendo pulsado **Ctrl** (**Command en Mac**) hacemos clic sobre la miniatura del canal para cargar su luminosidad como selección.

Después vamos a: **Seleccionar > Invertir**



5

Volvemos a modo RGB

Con la selección todavía activa, cambiamos el modo de color nuevamente a:

Imagen > Modo > Color RGB

6

Creamos una capa de relleno de color sólido.

Sin deseleccionar, añadimos una:

Capa > Nueva capa de relleno > Color sólido

Elegimos un color oscuro (negro, marrón oscuro, gris profundo...).

Este color será el que aporte el tono final a la imagen.

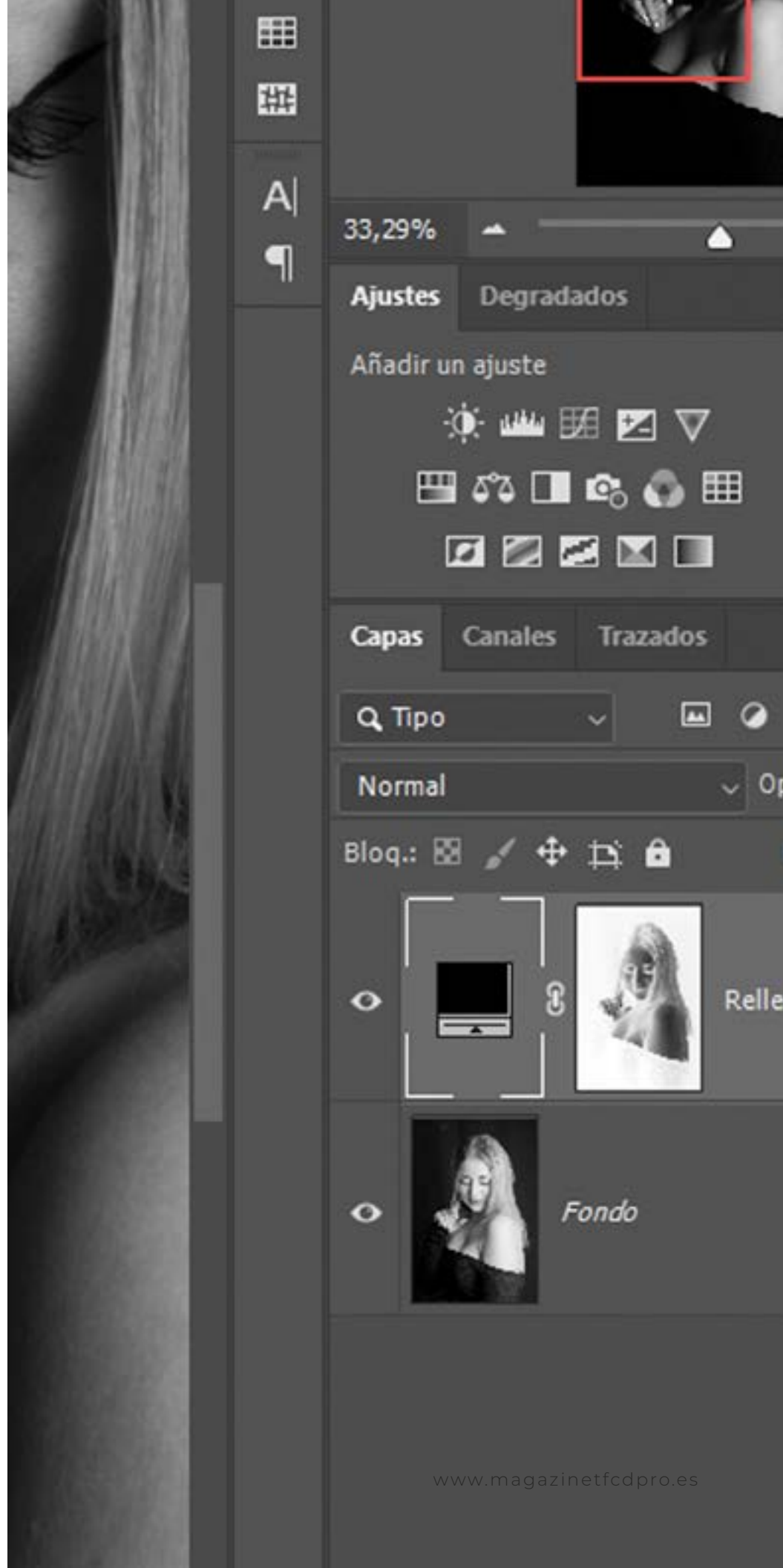
7

Intensificar profundidad con modo Multiplicar

Duplicamos la capa resultante y cambiamos su modo de fusión a **Multiplicar** (Multiply).

Este modo oscurece la imagen aumentando la densidad de las sombras y reforzando la sensación de profundidad.

Podemos ajustar la opacidad de la capa hasta encontrar el equilibrio adecuado, evitando empastar los negros o perder detalle en las zonas medias.



8

Añadimos contraste con Niveles o Curvas

Creamos una nueva: **Capa > Nueva capa de ajuste > Niveles o Curvas**

Aquí buscamos:
Negros con más presencia.
Medios tonos definidos.
Altas luces con brillo controlado.

El objetivo es consolidar la estructura tonal antes del trabajo final de textura.

9

Creamos una nueva capa.

Ctrl+Mayus+N

Esta capa servirá como base para generar una copia fusionada de todo el conjunto.

10

Generar capa fusionada y aplicar Superposición

Con la nueva capa seleccionada, presionamos:

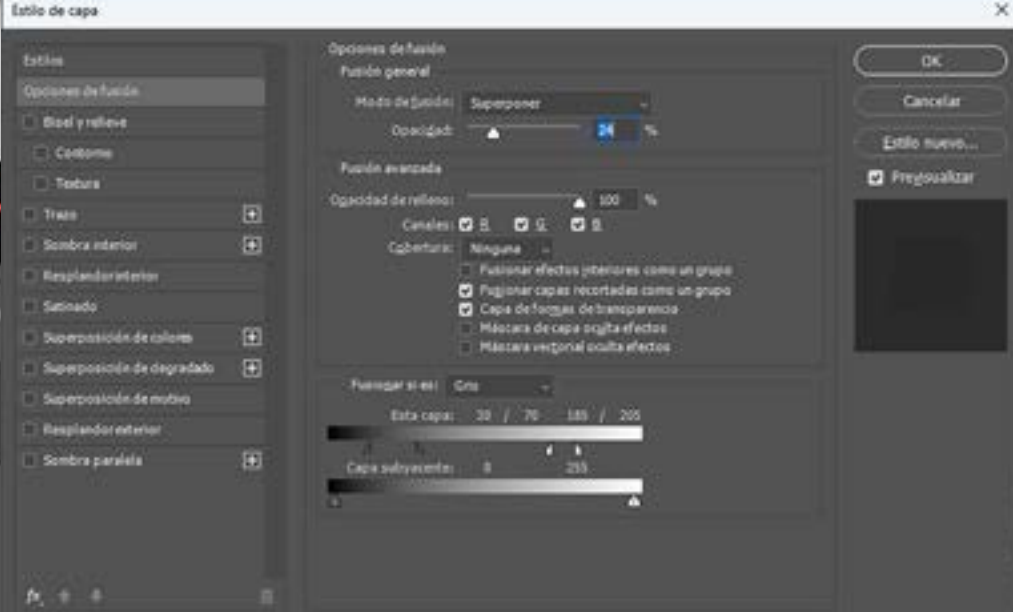
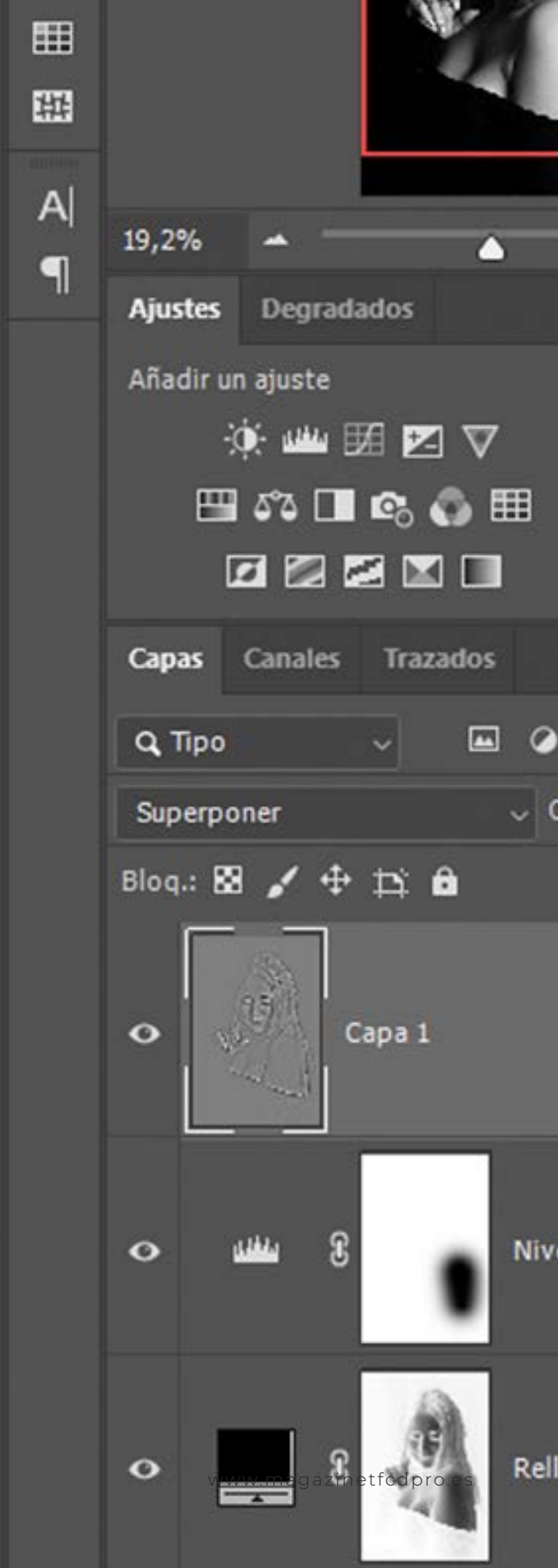
Ctrl + Alt + Mayús + E

Esto crea una copia combinada de todas las capas visibles en esa misma capa superior.

A continuación:
Cambiamos su modo de fusión a **Superponer** (Overlay).

Reducimos la opacidad aproximadamente al 20%.

Este paso aumenta el microcontraste y aporta más fuerza visual a la imagen.



11

Aplicar filtro Paso Alto

Con esa misma capa activa, vamos a:

Filtro > Otros > Paso alto

(Filter > Other > High Pass)

Aplicamos un radio aproximado de **50 px**.

Este filtro refuerza la nitidez y la textura. Es importante vigilar la aparición de halos, especialmente en contornos de alto contraste. Si aparecen, conviene reducir la opacidad o el radio.

12

Hacemos doble clic sobre la capa para acceder a las Opciones de fusión.

En el apartado **"Fusionar si..."**, seleccionamos el canal Gris.

Trabajamos sobre el regulador "Esta capa":

Dividimos el selector negro manteniendo pulsada la **tecla Alt** (Opción en Mac).

Mitad derecha: valor 70
Mitad izquierda: valor 50

Dividimos el selector blanco del mismo modo.

Mitad izquierda: valor 185
Mitad derecha: valor 205

Con este ajuste lo que hacemos es limitar el efecto de la capa en las zonas más extremas del rango tonal. Al desplazar y dividir los deslizadores de "Fusionar si...", estamos reduciendo la influencia de la capa tanto en los negros profundos como en las altas luces intensas.

Podría compararse con bajar la opacidad, pero de una forma mucho más precisa y selectiva. En lugar de afectar a toda la imagen por igual, controlamos exactamente dónde queremos que el efecto actúe y dónde no. capas inferiores en sombras y luces extremas, logrando un resultado más natural y mejor integrado.



Modelo: **ROCIO**

Después de analizar ambos procesos, podemos afirmar que los dos métodos comparten una base sólida: buscan un blanco y negro con carácter, profundidad tonal y una imagen final potente. Tanto el método de Rob Carr como el de Greg Gorman trabajan el contraste, la textura y el control de luces y sombras como pilares fundamentales del resultado final.

Sin embargo, la gran diferencia está en el punto de partida.

El método de Rob Carr es más genérico y adaptable. Está pensado como un flujo de trabajo aplicable a distintos tipos de imágenes, donde el contraste y la fuerza visual se construyen principalmente en el proceso de conversión y edición. Es un sistema versátil que permite interpretar el archivo y moldearlo hasta alcanzar la estética deseada.

En cambio, el método de Greg Gorman está profundamente ligado a su estilo personal. No depende de generar contraste artificial en postproducción, porque la base del contraste ya ha sido diseñada en la iluminación antes de realizar la fotografía. La intensidad, la profundidad de las sombras y la presencia de las altas luces no se corrigen: se crean desde el primer momento, en el estudio, con intención y precisión.

En definitiva, ambos caminos pueden conducir a imágenes impactantes, pero uno construye el carácter en el revelado y el otro lo esculpe desde la luz. Elegir entre uno u otro no es solo una cuestión técnica, sino una decisión creativa sobre cómo queremos enfrentarnos al retrato en blanco y negro.

Artículo y Fotografías de:

MIGUEL MARTÍNEZ



@miguelmartinezfotografo

**¿Quieres aparecer
en nuestro
magazine?**



**Contacta con nosotros
www.magazinetfcdpro.es**

*Escríbenos un correo o mándanos un mensaje
directo en Instagram*

122

Magazine TFC D Pro

www.magazinetfcdpro.es

PROXIMAMENTE A LA VENTA EN
amazon



**No es solo un libro.
Es tu próximo salto como fotógrafo.
"Luz y Sombra: Retratos en Blanco y Negro"**

Colaborar con nosotros

Nuestro objetivo no es otro que dar calidad al Magazine, aparte de pasar un rato divertido y hacer trabajos diferentes, y de ese modo promocionar a modelos, estilistas y maquilladore/as que colaboren en las sesiones.

Lo habras visto en anuncios, o te lo habrán contado, y es cierto, nuestro equipo realiza sesiones TFCO especiales artisticas y diferentes, cuyo resultado se verán en la publicación del Magazine.

Nuestro objetivo no es otro que dar calidad al Magazine, aparte de pasar un rato divertido y hacer trabajos diferentes, y de ese modo promocionar a modelos, estilistas y maquilladore/as que colaboren en las sesiones.

¿Como puedo colaborar?

Fotógraf@ - Diseñador/a
Model@ - Maquillador@

**Date a conocer, ó
muestras tu últimos
proyectos en nuestros
magazine**

**” Muestra tus
proyectos**

- 1. Enviando fotografías con calidad e interés*
- 2.Redactando puntualmente artículos sobre aquella disciplina fotográfica que realizas, redactando reviews o análisis.*
- 3.Proponiendo tu candidatura como colaborador regular de una sección.*

COLLABORA





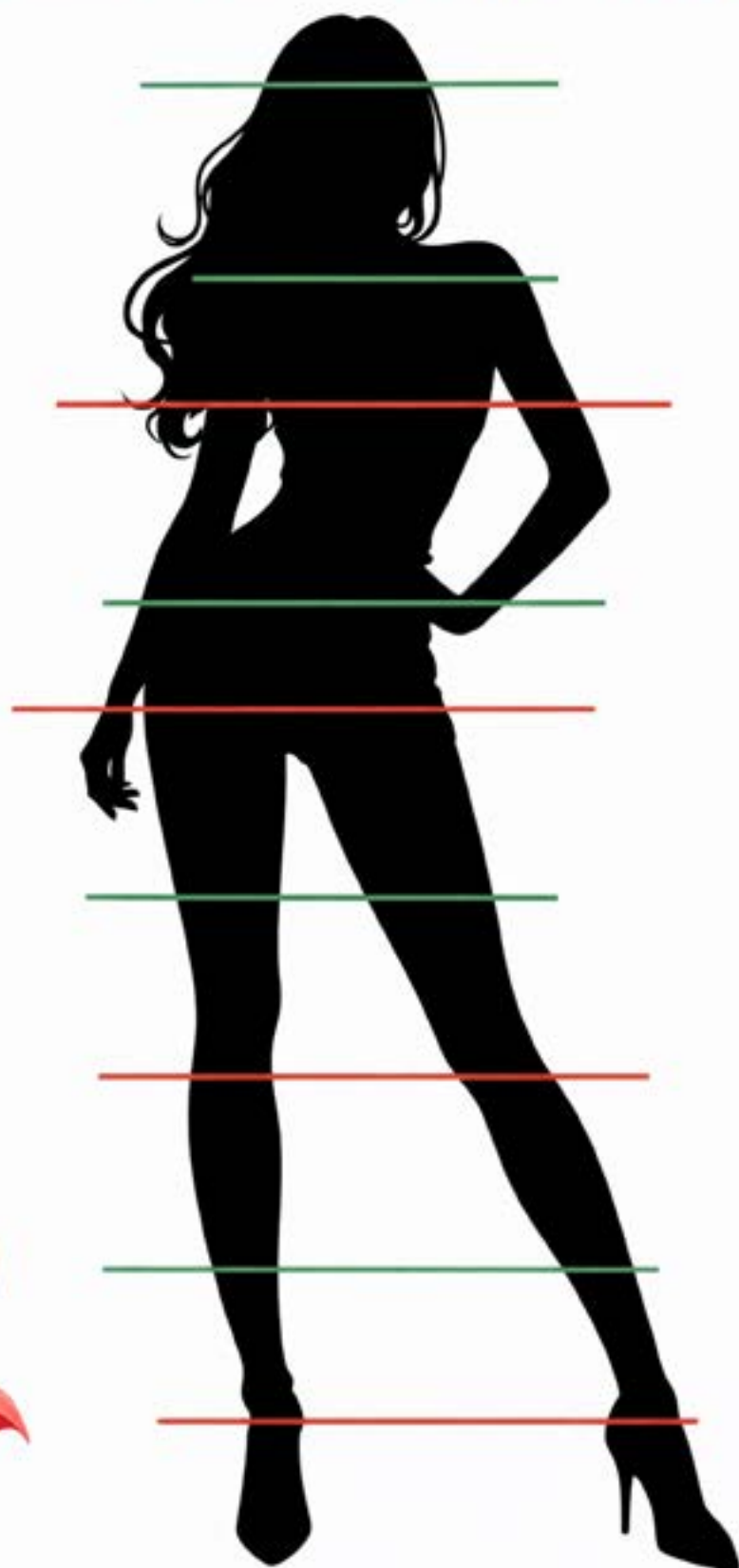
**TRUCOS
TIPS
CONSEJOS**

**PARA SER UN
SUPER
FOTOGRAFOOOOOO™**

ZONAS DE RECORTE EN RETRATOS

Verde = OK

Rojo = NUNCA



Por lo general, es recomendable no realizar el recorte justo en las articulaciones.

Los encuadres en zonas intermedias suelen ser los más utilizados por la mayoría de fotógrafos.

Estas decisiones responden a principios básicos de composición que ayudan a evitar cortes incómodos o fusiones visuales en los bordes de la imagen.



GUÍA RÁPIDA DE FOTOGRAFÍA

APERTURA



f/32

f/22

f/11

f/5.6

f/4

f/2

Aperturas cerradas son ideales si quieres una gran profundidad de campo y menos luz.

APERTURA

Aperturas abiertas son ideales si quieres poca profundidad de campo y más luz.

VELOCIDAD DE OBTURACIÓN



1/2

1/4

1/8

1/30

1/60

1/125

1/250

1/500

1/500

1/1000

Obturación lenta es mejor para situaciones de baja iluminación (fotografía nocturna) y sujetos con movimiento lento.

Obturación rápida es mejor para situaciones de mucha iluminación (exteriores) y fotografía de acción/deportes.

ISO



ISO 3200

ISO 1600

ISO 800

ISO 400

ISO 200

ISO 200

ISO 100

Los valores ISO altos son más sensibles a la luz (mejor para situaciones de baja iluminación/interiores) y producen imágenes más ruidosas (grano).

ISO

Los valores ISO bajos son menos sensibles a la luz (mejor situaciones de mucha iluminación/exteriores) y producen imágenes de mayor calidad.



APERTURA PARA RETRATOS EN GRUPO

Como norma orientativa, utiliza un número *f* ligeramente superior al número de personas que aparecen en la imagen. Así aumentarás la profundidad de campo y conseguirás que todos permanezcan enfocados, especialmente si están colocados lo más alineados posible.



○ 2.8



○ 4



○ 5.6



○ 5.6



○ 7.1



○ 8



CONSEJOS DE FOTOGRAFÍA

Uso del Flash en Interiores

Rebota el flash en paredes o techo

✓ Luz más suave y natural



Evita flash directo



→ Causa sombras duras

Usa un Difusor

✓ Suaviza la luz
✓ Reduce brillos



Ángulo de 45°



✓ Luz lateral más natural

Aumenta la Distancia

✓ Menos intensidad, más natural



Combina con Luz Ambiente

✓ Flash + lámpara o ventana



Configuración Sugerida



ISO: 400-800



Apertura: f/4 - f/5.6



✓ Potencia: Media

CONSEJOS DE FOTOGRAFÍA

Entendiendo los Histogramas

SUBEXPUESTA



Sombras Medios tonos Luces

Fotos oscuras y ruidosas

- ✓ Usa un número f/ bajo
- ✓ Aumenta la exposición



EXPUESTA A LA IZQUIERDA



Sombras Medios tonos Luces

Generalmente aceptable

- ✓ Usa un f/ bajo o aumenta la exposición
- ✓ Aumenta la exposición



EXPOSICIÓN NEUTRA



Sombras Medios tonos Luces

La exposición más segura

- ✓ Resultados equilibrados.



EXPUESTA A LA DERECHA



Sombras Medios tonos Luces

Mejor para reducir ruido

- ✓ No sobreexponer



CONSEJO

Por lo general, procura que la gráfica no llegue hasta los extremos del histograma.



CONSEJOS DE FOTOGRAFÍA

APERTURA Y PROFUNDIDAD DE CAMPO

SUBEXPUESTA



f/2.8

● Profundidad de campo (DoF)

Si enfocas en un punto de una escena, habrá un área delante y detrás del punto que también aparece nítida.

Esta es la profundidad de campo, y se puede ampliar o contraer cambiando el tamaño de la apertura. Las aperturas se expresan en números f, como f/8.

EXPUESTA A LA IZQUIERDA



f/8

● Números f pequeños = menor DoF

Escoge un número f pequeño (f/1.4, f/1.8, f/2.8...) para una profundidad de campo baja. Así se desenfocará el fondo de una foto; prueba esto al tomar un retrato.

EXPOSICIÓN NEUTRA



f/22

● Números f grandes = mayor DoF

Los números f grandes (f/11, f/16, f/22...) aumentan la profundidad de campo, permitiendo que más de la escena esté nítida. Prueba esto al fotografiar paisajes.

APERTURA Y PROFUNDIDAD DE CAMPO

Menor DoF



Retratos
f/1.4 - f/2.8



Retratos

Mayor DoF



Paisajes
f/11 - f/22



Paisajes



**¡Te espero en
el próximo
magazine!**

Ya estamos preparando el siguiente número del magazine

Animate y participa con nosotros

Date a conocer, ó
muestras tu últimos
proyectos en nuestros
magazine

- 1. Enviando fotografías con calidad e interés*
- 2. Redactando puntualmente artículos sobre aquella disciplina
fotográfica que realizas, redactando reviews o análisis.*
- 3. Proponiendo tu candidatura como colaborador regular de una sección.*

Si estas interesado/a pide más información: info@magazinetfcdpro.es
magazinetfcdpro@gmail.com

siguenos



magazinetfcdpro



@magazinetfcdpro

CONTACTO



info@magazinetfcd.pro.es
www.magazinetfcdpro.es

